

**Guardianes del Territorio** es un proyecto educativo orientado a fomentar el conocimiento de nuestro entorno más cercano, creando arraigo e identidad territorial, destacando la acción de la mano de los hombres y mujeres de Lanzarote que han hecho posible un paisaje único en el mundo.



# GUARDIANES



# DEL TERRITORIO



# GUARDIANES



## ¿Conoces a los Guardianes del Territorio?

Ellos son un equipo que se encarga de proteger y cuidar la isla de Lanzarote.

Ellos saben que lo más importante para cuidar de un sitio es conocerlo muy bien. Son unos auténticos maestros que podrán enseñarte cosas muy interesantes de la isla en la que vivimos.

**Lanzarote es una isla muy bella y a la vez frágil.**

Únete a los Guardianes del Territorio y podrás formar parte de sus diferentes equipos:

Equipo del campo

Equipo de las plantas

Equipo del mar

Equipo de los animales

1ª EDICIÓN (febrero 2018)  
Impreso en Lanzarote

El proyecto "**Guardianes del Territorio**" ha sido llevado a cabo por el Área de Paisaje y Soberanía Alimentaria del Cabildo Insular de Lanzarote.



Dirección de Proyecto: Francisco J. Fabelo Marrero  
Supervisión y corrección: Carmen R. González Rodríguez

Redacción, maquetación e ilustración. Mayte Pozo / **Formulacreativa**  
mayte@formulacreativa.es  
Tel.: 648.189.580  
www.formulacreativa.es

# Unidad 1

Introducción

## Guardianes del territorio



¡Hola amigos!  
Soy la Pardela Cenicienta.

Soy un ave marinera que vivo cerca de la costa preparada para nadar y pescar.  
Mi comida favorita es el pescado... ¡Mmmmmm!

Cuando era un polluelo me costaba mucho coger peces yo solo, así que me acercaba a los barcos de los pescadores. Ellos limpian sus capturas en la costa y a menudo nos regalan algunos pescados lanzándolos de nuevo al mar.

En la isla en la que vivo, que se llama Lanzarote, siempre se ha pescado mucho. Mis abuelos me cuentan que hace años ésta era una de las actividades principales de la isla.



Antes, la vida de las pardelas era mucho más tranquila porque podíamos hacer los nidos en los suelos de cualquier playa. Hoy en día se han construido muchos hoteles y avenidas porque ahora hay mucho turismo, esto significa que la gente quiere venir a nuestra isla a pasar sus vacaciones y disfrutar de nuestros paisajes y comidas.

Las pardelas y muchas otras aves marineras nos hemos visto obligadas ahora a anidar en lugares menos accesibles como los acantilados del Risco de Famara o en islotes apartados como Alegranza.

El equilibrio entre el desarrollo de la vida moderna y la Naturaleza es muy delicado, por eso es importante que todos los que vivamos en esta isla estemos concienciados con la necesidad de cuidarla y protegerla.

Para cuidar y proteger nuestro entorno existe un equipo llamado "Los Guardianes del Territorio" y yo soy uno de ellos...  
¿Quieres unirte tú también a nuestro súper equipo?



## Unidad 2

Introducción

### Guardianes del territorio

¡Hola amig@s!

¿A que me recuerdan? ¡Soy la pardela cenicienta!  
A las pardelas, al igual que al resto de las aves voladoras,  
nos gusta mucho el viento. Nosotras utilizamos las corrientes  
de aire y el viento para volar.

Siempre veo como la gente de la isla también lo utiliza.  
A veces le sacan utilidad para divertirse, como cuando hacen windsurfing,  
Kitesurfing, vuelan cometas o navegan en sus barcos de vela.

En esta isla hace tanto viento que siempre podemos ver a gente  
divirtiéndose de lo lindo mientras practica estos deportes.

¿A que parecen muy divertidos?





Aerogeneradores de electricidad

En una ocasión en la que recorría el interior de la isla conocí a Fénix Canariensis, la palmera.

Ella es ahora mi amiga y compañera en "Los Guardianes del Territorio".

Canariensis me contó que las personas también utilizan el viento en el campo para que les ayude en sus labores. Ellos muelen el grano que recolectan en sus cosechas utilizando grandes molinos que necesitan la fuerza del viento para funcionar.

Hoy en día también existen otro tipo de molinos muy modernos y diferentes que no sirven para moler grano, ¡sino para generar energía eléctrica!

Estos molinos transforman el movimiento que se produce cuando el viento mueve sus aspas en una energía que podemos utilizar en nuestras casas para encender una bombilla, la televisión o para cargar el móvil.

Uno de los mandamientos de "Los Guardianes del Territorio" es no malgastar nunca la energía eléctrica, dejando luces de casa encendidas o en funcionamiento los aparatos electrónicos que no se están utilizando.

Cuanto menos energía eléctrica consumamos en casa, mejor será para nuestro Medio Ambiente.

¿Tú ahorras energía en tu casa, amigo guardián? ¡Seguro que sí!



# Unidad 3

Introducción

## Guardianes del territorio



¡Hola amig@s!

¡Qué bien que ya me toca a mi estar un rato con ustedes, queridos compañeros guardianes!

Soy Adislan, la campesina.

Como vivo en el campo puedo contarte muchísimas cosas sobre este estilo de vida. La gente como yo, que viven de sus cultivos o del cuidado de animales en el campo estamos mucho tiempo al aire libre y en pleno contacto con la Naturaleza.

Conocemos las plantas y los animales de los campos porque estamos todo el día junto a ellos.

¿Ya han conocido a Canariensis la palmera, verdad? Ella también vive en el campo, pero si te fijas bien en los paisajes de esta isla, hay palmeras canarias por todas partes...

¡Incluso en las playas!

En el campo, en los pueblos, en las playas... Las palmeras canarias son muy numerosas y son especies protegidas porque son "endémicas", es decir, crecen solamente en las Islas Canarias de manera natural.

¡Qué diferente sería cualquier paisaje de nuestra isla si no tuviera palmeras!



En esta isla no suele llover mucho, por esa razón no hay muchos árboles pero sí hay muchas palmeras.

Las palmeras son importantes porque hace que los paisajes sean mucho más bonitos, nos dan sombra en los días calurosos y es el lugar en donde anidan muchos pájaros como las tórtolas, igual que la que Canariensis lleva siempre en su brazo, ¿te has fijado en ella?

En esta unidad verás como las palmeras nos dan productos como el guarapo o la miel de palma y también como las personas aprovechamos sus hojas para hacer cestas y sombreros.

¡Cuántas cosas buenas nos dan las palmeras!



# Unidad 4

## Introducción

### Guardianes del territorio

Lanzarote es una isla que, a pesar de ser muy seca, es decir, que no llueve tanto como en otros sitios, tiene una tierra fértil.

Los pueblecitos de la isla no son grandes ciudades llenas de coches y asfalto, sino que tienen sus parcelas y jardines donde la gente puede cultivar frutas y verduras para consumir en sus casas.

Es mucho más sano comer lo que se cultiva en la huerta que comer los productos que se compran en los supermercados y que vienen de países lejanos.

¿Quieres saber, amigo guardián, cómo es la vida de los campesinos en Lanzarote? Adislan te lo contará en esta unidad.



Es muy importante mantener los paisajes de la isla muy cuidados. Cuando un campo está cuidado no solo es más bonito, sino que crea y tiene vida. Vienen las aves, los insectos, etc. Los animales tienen mucho de lo que alimentarse y viven más sanos y felices.

¿Te imaginas cómo sería la vida en un lugar en el que solo hubiera basura y el campo estuviera sucio y descuidado?

Tenemos que tener mucho cuidado con nuestros paisajes, querido guardián, para nunca tener que descubrirlo.



# Unidad 5

## Guardianes del territorio

Hasta ahora hemos visto que Lanzarote es una isla en la que se cultiva mucho, por eso sus paisajes son tan bonitos. Existe un cultivo muy peculiar en la isla, que es el cultivo de la "Cochinilla".

Es más bien la cría de la cochinilla... ¿Sabes por qué? Porque la cochinilla es un insecto que vive en las tuneras. Se las deja vivir en ellas y luego, cuando se han reproducido, se cogen y se dejan secar. Es valiosa porque su sangre es un colorante natural que sirve para dar tonos rosas a la ropa, lanas, cremas, barras de labios, alimentos, etc.

Bernabee nos lo explicará mejor en esta unidad... ¡Atento guardián!





Usamos muchas cosas de color en nuestro día a día. Por eso es muy importante tener este colorante que obtenemos de la cría de la Cochinilla.  
¡Vamos a ver cómo se hace!

# Unidad 6

Introducción

## Guardianes del territorio

En Las Islas Canarias vivimos siempre en pleno contacto con el mar.

En un principio los muelles que construimos eran para los barcos de los pescadores y de los comerciantes que se acercaban con sus mercancías hasta las islas.



El primer muelle que se construyó en Lanzarote se llamó "Muelle de la Barrilla" y estaba en Arrecife.

Los pescadores suelen tener sus barcos más grandes fondeados en sitios donde hay más profundidad y para llegar hasta ellos suelen utilizar las "chalanas", que son pequeñas barcas que a menudo dejan en la orilla.

En esta unidad, la Pardela Cenicienta, nuestro amigo guardián que vive junto al mar, nos contará cosas importantes de una actividad que fue fundamental en la vida de los lanzaroteños. Nos referimos a "la pesca". ¡Presta atención querido amigo!



Es muy interesante pensar que cuando miramos al mar solo podemos ver lo que hay en su superficie y sabemos que debajo existe todo un mundo marino repleto de misterios y hermosos animales con los que convivimos sin casi darnos cuenta...

¿No te parece algo mágico, amigo guardián?!



# Unidad 7

## Guardianes del territorio



¡Qué bonito es vivir rodeado de la hermosa naturaleza de Lanzarote!

Cada rincón es único y especial.

Lanzarote es una isla muy visitada por personas de otros países porque tiene unos paisajes muy singulares y diferentes con los que disfrutar.

Es muy bonito visitar sus pueblos de casitas blancas, sus campos con sus huertos o sus playas de arena dorada, etc... Es también muy hermoso contemplar los paisajes que han sido creados por sus habitantes, como las salinas.

Las salinas se encuentran siempre cerca de la costa y es el lugar del que se extrae la sal del agua del mar para luego utilizarla en la cocina.

¡Es la sal que tenemos nosotros en nuestra casa!

Nuestra amiga guardiana, Adislan, te explicará en la siguiente unidad cómo se hace para sacar la sal del mar... ¡No te pierdas ni un detalle, amigo guardián!



# Unidad 8

Introducción

## Guardianes del territorio

En Lanzarote existe un lugar muy especial que se llama La Geria.

En La Geria, los agricultores han creado este paisaje con la ayuda del camello para conseguir que sus cosechas sean más abundantes. Aquí se plantan parras, que nos dan unas sabrosas uvas.

¿Quieres saber cómo y para qué cultivan uvas en La Geria?

Nuestra compañera guardiana Canariensis te lo contará todo en la siguiente unidad.



La vida en el campo parece muy tranquila,  
pero puede llegar a ser muy ajetreada.

Siempre hay muchas cosas que hacer para cuidar las plantas  
y los animales que viven aquí.

¡Aunque siempre hay tiempo para correr, jugar y disfrutar al aire libre!



En Lanzarote hay una playa muy grande que se llama Famara.

Si te fijas, en los alrededores de la playa se puede ver muy bien como la arena se va moviendo de un lugar a otro. Muchas veces se forman dunas de arena encima de la carretera o junto a las puertas de las casas.

En Lanzarote se llama a esta arena "jable".

El jable llega de África y atraviesa toda la isla arrastrado por el viento. En Lanzarote hay un lugar mágico donde los agricultores plantan las mejores batatas del mundo, este lugar se llama "el jable" porque está cubierto de esta arena.



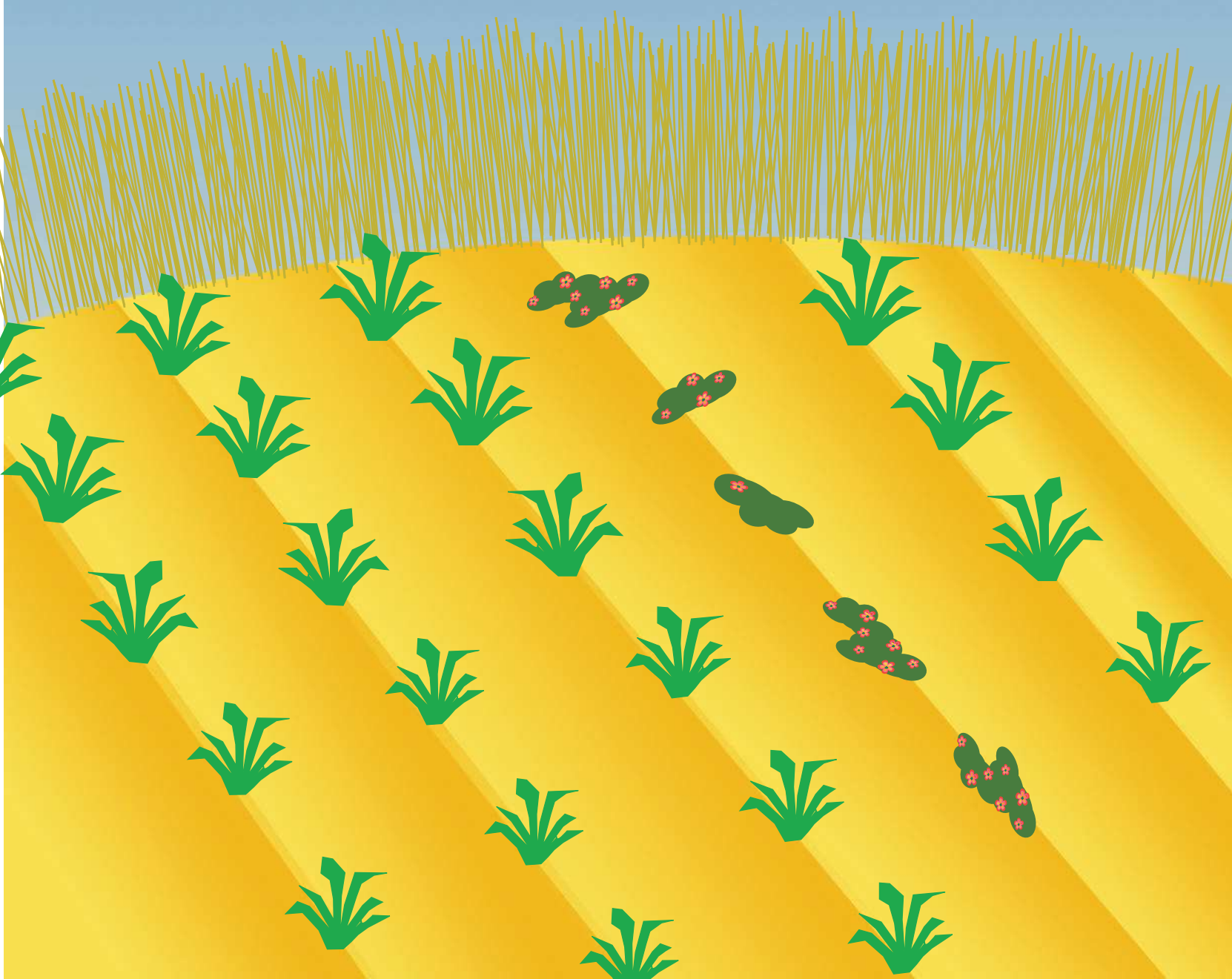
En Lanzarote los campos tienen diferentes colores:

Los hay marrones en las zonas más húmedas porque solamente están cubiertas de tierra, también de color negro porque están cubiertas de rofe y de color dorado porque están cubiertas de jable.

En esta unidad nuestra amiga guardiana Adislan nos explicará la manera en que se cultiva con el jable en Lanzarote...

Verás qué cosas más interesantes nos cuenta...

¡Te ayudará a ser un experto en estos campos dorados!



# Unidad 10

Introducción

## Guardianes del territorio

¡Qué bonitos son los animales!

En Lanzarote tenemos animales muy particulares. Hay algunos que solamente viven en nuestra isla y no en ningún otro lugar del planeta. Son los animales "endémicos" de Lanzarote. Son sobre todo algunas aves y lagartos.



La agricultura es una actividad que se realiza en el campo, con ella obtenemos la fruta y verdura que comemos, como los tomates, la calabaza, las lentejas, etc.

La ganadería es una actividad en la que se cría animales que nos dan productos como huevos, leche de cabra con la que hacemos queso, carne, piel, etc.

Los animales son muy importantes en la vida del campo. Algunos ayudan mucho a los agricultores en sus labores con su fuerza. En esta unidad, nuestra amiga guardiana Bernabee te enseñará lo importante que son los animales del campo... ¡No te pierdas un detalle, guardián!



# Unidad 11


Introducción

## Guardianes del territorio

Últimamente vivimos rodeados de tecnología y pasamos mucho tiempo dentro de casa dedicados a ella.

Pero amigo guardián, ¿a que Lanzarote es maravillosa? Pues que sepas que hay muchos senderos para seguir descubriendo sus hermosos rincones: Caldera Blanca, El volcán de la Corona, Guinate, Volcán del Cuervo...





Los Guardianes del Territorio te animan a salir a pasear por ellos con tus papás, abuelos, tíos y amigos. Y que lo hagas respetando en todo momento su paisaje. ¡Para eso eres ya un súper Guardián!

No te olvides: Entre todos tenemos que cuidar a Lanzarote. Solo así seguirá siendo una isla mágica y maravillosa donde poder vivir.

Lanzarote.

# Unidad 1

conceptos básicos

## Guardianes del territorio

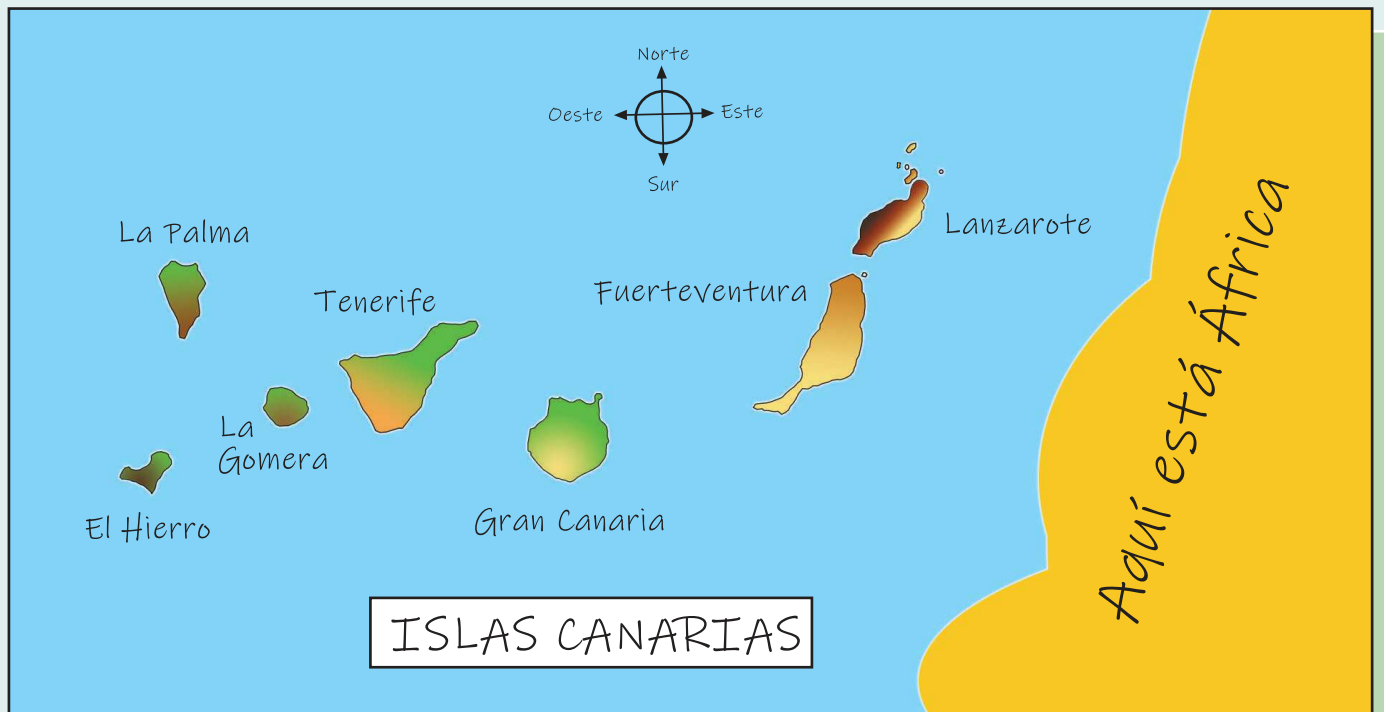


¡Hola chic@s! Soy la pardela cenicienta.  
Un ave marina. Formo parte del equipo de  
**Los Guardianes del Territorio.**

¿Quieres saber a qué nos dedicamos  
Los Guardianes del Territorio?

Somos un grupo de amigos que cuidamos y protegemos  
las islas en las que vivimos.  
Conocemos nuestras tradiciones y cuidamos de nuestra  
Naturaleza y también de nuestros animales.

¿Querías ser también un Guardián del Territorio?  
Entonces necesitarás conocer un poco mejor nuestras hermosas islas...  
¡Aquí las tienes!

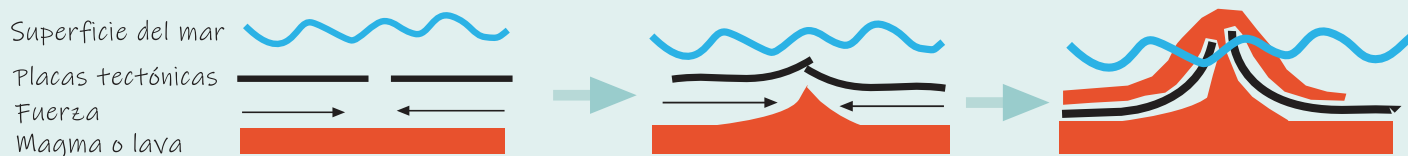


Nosotros vivimos en Lanzarote.  
Si te fijas es la isla que está más al este de Las Islas Canarias.  
Está muy cerca de la costa de África.

Lanzarote tiene unos islotes en su lado norte, que se llaman La Graciosa, Alegranza,  
Montaña Clara, Roque del Este y Roque del Oeste.

# Lanzarote.

Lanzarote es una isla de origen volcánico. Esto quiere decir que se originó a partir de una erupción volcánica en el fondo del mar.



Lo apreciamos claramente al contemplar sus paisajes volcánicos aunque también tiene otros tipos de paisajes muy diferentes entre sí.



Es tan diversa (diferente) que hay espacios apropiados para que vivan muchos tipos de plantas y animales diferentes.

### ¿Qué hemos aprendido hoy?

- . Vivimos en Lanzarote, que es la isla más al este de las Islas Canarias.
- . Lanzarote es la isla que se encuentra más próxima a la costa africana.
- . Es una isla de origen volcánico.
- . Sus paisajes son muy diversos: rocas volcánicas, arena negra, arena dorada (jable), zonas de cultivo (enarenados), grandes llanuras, etc.
- . En ella viven muchas especies diferentes (Biodiversidad) adaptadas a cada uno de sus paisajes.

Recuerda que ahora eres un *Guardián del Territorio* y debes conocer nuestras islas muy bien...

¿Qué te parece si hacemos unos ejercicios para ver todo lo que hemos aprendido hoy?

1. ¿Puedes colocar los nombres de las islas en los recuadros en blanco?



Estos son los PUNTOS CARDINALES: Norte, Sur, Este y Oeste.  
¿Podrías colocarlos en el dibujo?



2. ¿Puedes unir con flechas los diferentes tipos de paisajes que encontramos en la isla?

Salinas

Enarenados

Zonas volcánicas

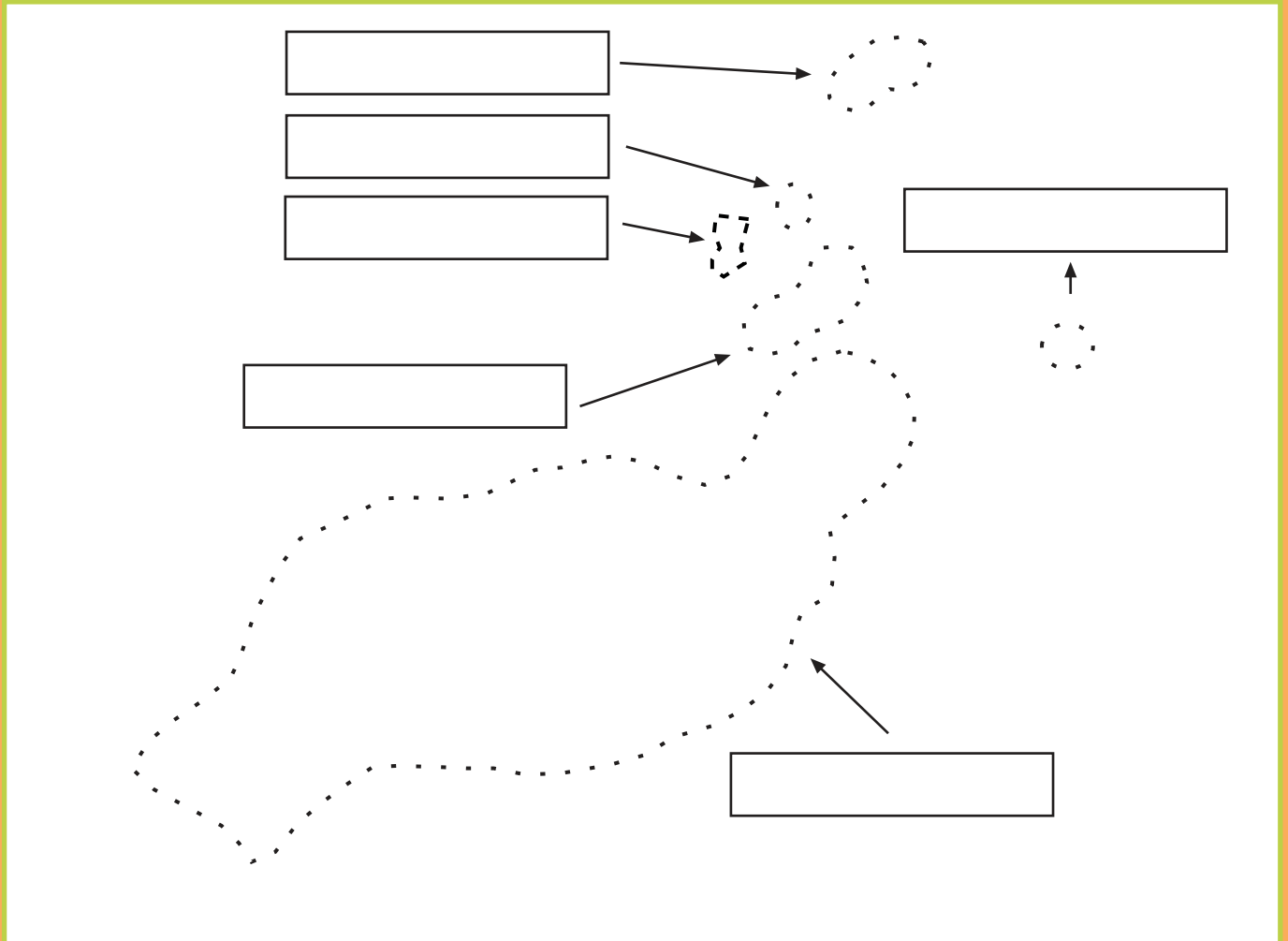
Jable

Llanura



# Lanzarote.

3. ¿Puedes seguir los puntos y descubrir de qué isla se trata? Puedes colocar el nombre de las islas en los espacios en blanco.



4. Nosotros vivimos en esta isla, así que habrás tenido oportunidad de recorrerla muchas veces... ¿Podrías escribir el nombre de todos los pueblos de esta isla que tú conozcas?

5. ¿Puedes explicar cómo se origina una isla a partir de una erupción volcánica? Explícalo en voz alta mientras pones en orden los siguientes dibujos



# El Viento y el clima.

## Unidad 2 conceptos básicos

### Guardianes del territorio

Hola Chic@s! ¿Se acuerdan de mi? Soy la pardela cenicienta, pertenezco al equipo de **Los Guardianes del Territorio**.

Soy un ave marinera. Es decir, suelo anidar en la costa, comer pescado y nadar muy bien. Para nadar utilizo mis patas en forma de aletas, son palmípedas.

En Lanzarote hay muchas pardelas cenicienta como yo y somos aves protegidas. Esto quiere decir que todos intentan cuidarnos a nosotras y a nuestro hábitat para que podamos vivir en paz. Es importante saber que si alguna vez ves a alguna pardela cenicienta en peligro debes comunicarlo en algún servicio de emergencia para que la ayuden.

Risco de Famara



Alegranza



Las pardelas cenicientas tenemos nuestros nidos en los acantilados como el risco de Famara y en islotes tranquilos como Alegranza.

Hay mucha gente que confunde a las pardelas cenicientas con las gaviotas, que también son aves marineras, pero somos dos especies muy diferentes. Fíjate bien en nuestras diferencias, sobre todo en el color de nuestro plumaje.

Pardela Cenicienta



Gaviota



Las aves necesitamos las corrientes de aire para volar. En Lanzarote son a menudo muy fuerte porque aquí soplan los **Vientos Alisios**.

Los Vientos Alisios soplan desde el noreste y a menudo traen el calor, la arena e insectos procedentes de África. Son vientos muy importantes porque son los que condicionan cómo es nuestro clima.

En las Islas Canarias casi nunca hace mucho frío, ni mucho calor. Es un **clima subtropical** con temperaturas medias de 23°C (como un suave día de primavera).

En esta isla se convive con la presencia constante del viento y los lanzaroteños han sabido sacarle partido a través de diversos medios como, por ejemplo, el uso de molinos de viento.



# El Viento y el Clima.

Los Molinos funcionan con el viento y se utilizaban habitualmente para moler el grano (garbanzos, millo...) y el trigo que se obtenía de las huertas de la isla.

Lo aplastaban colocándolo entre dos piedras enormes (muelas). La piedra de arriba la giraban utilizando un mecanismo de engranajes y ruedas que se ponía en marcha utilizando el movimiento de las aspas del molino.

El techo de los molinos se puede girar con un timón y así se buscaba la manera de colocar las aspas mejor orientadas al viento.

Las aspas de los molinos solo giran si su estructura está cubierta por una lona, como la que usan los barcos de vela para navegar, de lo contrario, el aire atraviesa la estructura de las aspas sin moverlas.

*¿Qué diferencia hay entre un molino y una molina?*

En tanto que un molino es un edificio circular de cuyo tejado salen las aspas, la molina es solo una estructura en la que se sujetan las aspas y el mecanismo para moler está en un edificio aparte.

Veámoslo mejor comparando las fotografías:

Una vez machacado o molido el grano y el trigo, se obtiene una harina que utilizaban para cocinar.

*¡Con esa harina se hace el gofio!*



Molino de Viento



Molina de viento



*¿Quieres saber cómo se prepara el Gofio?*

Para prepararlo limpiaban muy bien el trigo o los granos de millo, lentejas y garbanzos.

Luego se tostaban a alta temperatura. Esta parte es muy importante porque así se eliminan los gérmenes y bacterias y resulta más digestivo.

Por último se muele hasta que se convierte en una harina. Ya el gofio está listo para ponerlo en leche caliente, en los caldos de pescado (escaldón) o amasado con azúcar.

# El Viento y el clima.

## Unidad 2 Ejercicios Guardianes del territorio

### ¿Qué hemos aprendido hoy?

- Las pardelas cenicientas son aves marinas protegidas de plumaje gris que viven en la costa.
- En las Islas Canarias soplan los Vientos Alisios desde el Noreste.
- Los vientos Alisios traen el calor y a veces la arena de África (Calima).
- Gracias a los vientos Alisios el clima en Lanzarote es muy suave; esto quiere decir que no hace ni mucho frío, ni mucho calor.
- Los lanzaroteños aprovechan la presencia del viento utilizando los Molinos y las Molinas de viento.

Recuerda que ahora eres un Guardián del Territorio y debes conocer nuestras islas muy bien...

¿Qué te parece si hacemos unos ejercicios para ver todo lo que hemos aprendido hoy?

1. ¿Puedes escribir el nombre de los vientos que soplan en Las Islas Canarias?

2. ¿Podrías rodear los enunciados que son correctos y tachar los que no lo son?

Las Pardelas son aves que viven en el campo.

A las pardelas se las llama Cenicienta porque su plumaje es gris como la ceniza.

Lanzarote tiene un clima continental

La diferencia entre un molino y una molina tiene que ver con su número de aspas.

Para moler el grano se utilizan dos piedras enorme a las que se llama "muelas".

Las aspas de los molinos se pueden orientar a través del uso de un timón.

3. ¿Pasamos un rato divertido haciendo esta sopa de letras? A ver si eres capaz de encontrar las palabras ocultas...

P	C	L	M	O	L	E	V	I
A	A	M	O	L	I	N	O	N
R	L	A	L	I	S	I	O	S
D	I	V	I	E	N	T	O	P
E	M	A	N	M	U	E	L	A
L	A	S	A	S	P	A	S	I
A	C	A	N	A	R	I	A	S

Las palabras escondidas son:  
viento, pardela, molino, molina,  
aspas, canarias, alisios y muela.

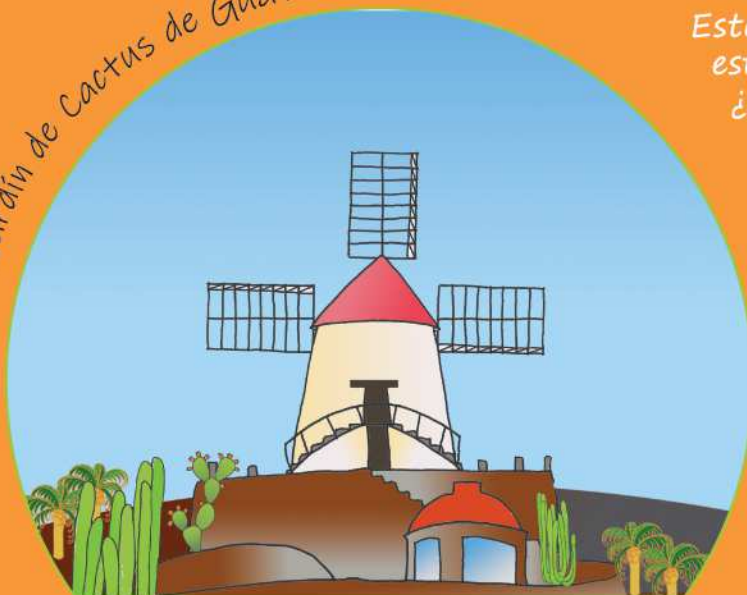
4. ¿Podrías rodear las palabras que hacen referencia a conceptos que hemos estudiado en esta unidad?

viga muela escaldón timón muñeca aspa  
cabecero engranaje calima gofio palmípedo  
pardela Alegranza millo molina Alisios

5. ¿Podrías explicar en voz alta cada uno de los conceptos que has rodeado?

# El viento y el clima.

Jardín de Cactus de Guatiza



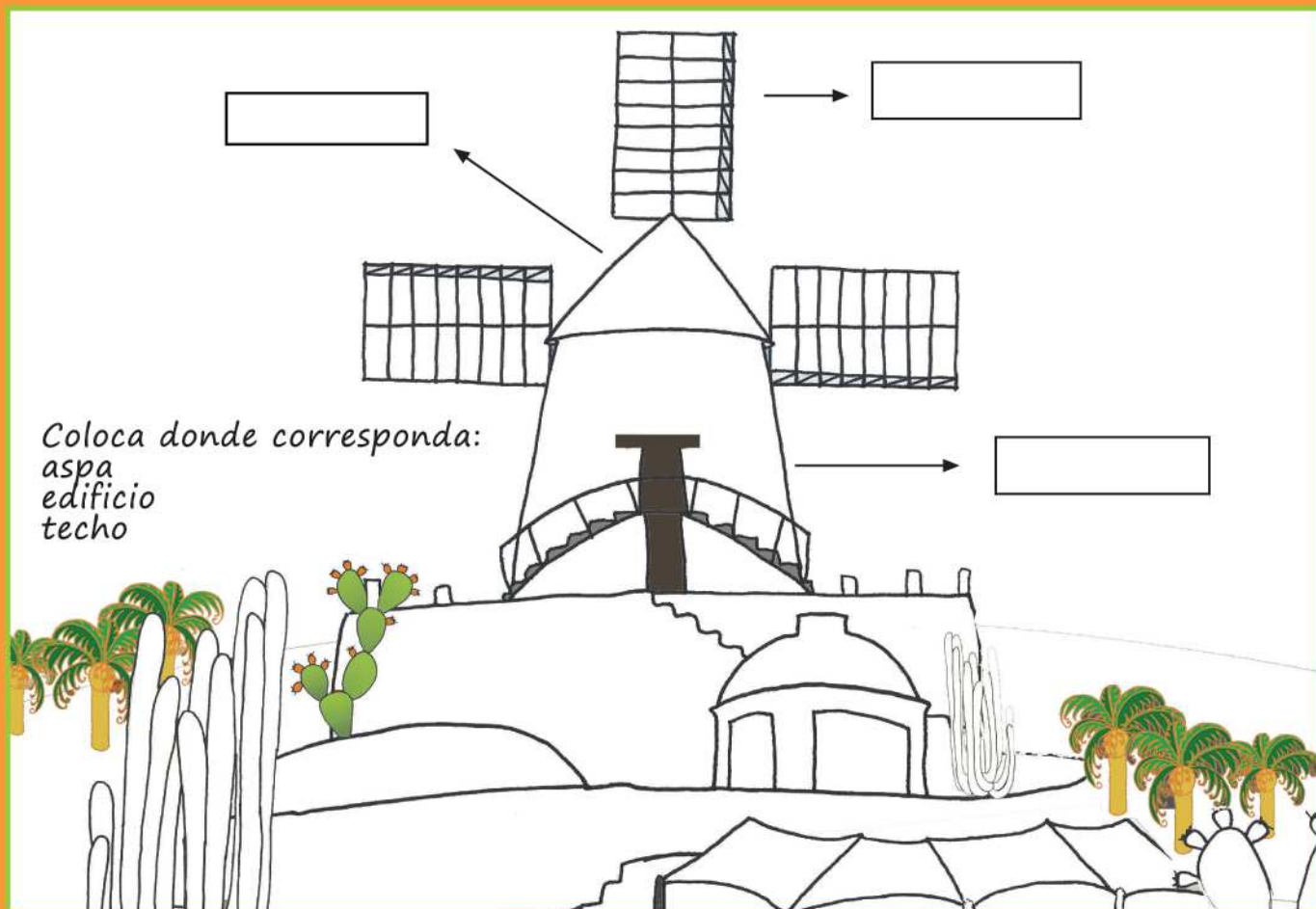
Este molino que aparece en el dibujo está en el Jardín de Cactus de Guatiza ¿lo has visitado alguna vez?

Hoy en día no se utiliza sino que hace una función decorativa dentro de este Centro turístico.

Lo mejor de todo es que puedes entrar y observar toda su estructura interior.

Si alguna vez vas al Jardín de cactus de Guatiza... ¡no olvides pasar por el molino!

Colorea este molino e indica el nombre de las partes señaladas. Puedes usar tu imaginación y utilizar colores diferentes... ¡Seguro que te quedará precioso, compañero guardián!



# Las Plantas. Palmera Canaria.

## Unidad 3 conceptos básicos

### Guardianes del territorio

Hola Chic@s! Bienvenidos al equipo de *Los Guardianes del Territorio*.

Yo soy su compañera, Fénix Canariensis, la palmera canaria. Soy una especie vegetal endémica de las Islas Canarias. Ser "endémica" de algún sitio quiere decir que se crece solo en ese lugar de manera natural.

En Lanzarote hay muchas palmeras canarias como yo y somos especies protegidas. Esto quiere decir que todos intentan cuidarnos a nosotras y a nuestro hábitat para que podamos vivir en paz.



En cada paisaje que contemples en esta isla es muy probable que haya una palmera canaria.

Incluso hay un pueblo en el norte de Lanzarote que se llama Haría en el que hay un valle al que llaman "El valle de las mil palmeras" debido al gran número que encontramos.

La gente de Lanzarote ha sabido sacar mucho provecho de las palmeras canarias. Aparte de otro tipo de plantas, también utilizan las hojas de las palmeras para crear cestas, decoración y utensilios.

A esta actividad se la llama "Cestería". A veces incluso las aprovechan para colocarlas en los techos y paredes de las casas.

Los artesanos recolectan las hojas de las palmeras en verano. Las limpian y las cortan en tiras.

Luego trenzan esas tiras hasta que componen el producto final. Suelen hacer bandejas, cestas de todos los tamaños, abanicos, cubremanteles, muñecas, escobas, sombreros, etc.



Artesano trabajando la cestería



# Las plantas. Palmera Canariensis.

Trenzado de las hojas.



Productos de cestería.



Otra manera de aprovechar la palmera canaria es extraerle su savia para elaborar miel de palma y Guarapo, que es una bebida dulce y refrescante.

La savia la extraen haciendo un corte en la zona del palmito, que es la parte superior del tronco, desde donde salen las hojas de la palmera. Es impresionante ver como a veces hay que subirse muy alto para conseguir llegar hasta el palmito.



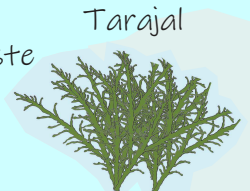
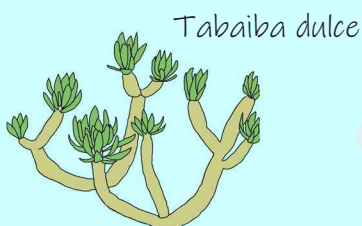
¿Quieres saber cómo se prepara la Miel de Palma?

Preparar la Miel de Palma es muy sencillo. Solo se necesita cocinar en un caldero a fuego lento la savia extraída de las palmeras durante algunas horas hasta que veamos que el espesor del líquido es similar al de la miel de abeja y su color de un tono marrón oscuro.

Ya está listo para utilizarla en nuestras ensaladas y en postres como el quesillo y la leche asada... ¡Delicioso!

¿Te acuerdas lo que significa que una planta sea "Endémica" de un lugar?

¡Eso es, muy bien! Significa que esa planta crece en ese único lugar de manera natural. Las palmeras Canariensis ya se encuentran en muchas partes del mundo pero porque las llevaron hasta allí y las plantaron. Solamente crecen en las Islas Canarias de manera natural. Lo mismo ocurre con otras plantas endémicas de las islas. Veamos algunas a continuación.



# Las plantas. Palmera canaria.

## Unidad 3 Ejercicios

Guardianes del territorio

### ¿Qué hemos aprendido hoy?

- . Las palmeras canarias son una especie endémica de las Islas Canarias.
- . Ser endémico de un lugar significa que únicamente se crece en ese lugar de manera natural.
- . Los canarios aprovechan las hojas y la savia de las palmeras canarias.
- . Con las hojas de las palmeras se crean productos de cestería.
- . Con la savia de las palmeras se obtiene el guarapo y la miel de palma.

¡Recuerda, compañero Guardián del Territorio, que ahora te toca a ti responder unas preguntas para comprobar si has aprendido muchas cosas con la lección de hoy!

### 1. ¿Puedes rodear las afirmaciones que son correctas y tachar las que no lo son?

Los troncos de las palmeras canarias se utilizan para hacer canoas tradicionales.

Las hojas de las palmeras canarias se utilizan para crear cestas, bandejas y sombreros.

Canarias tiene un número abundante de Fénix Canariensis y son una especie protegida.

Con la raíz de las palmeras canarias se obtiene un licor llamado miel de guarapo.

El guarapo es una bebida dulce y refrescante que se obtiene de la savia del palmito de la palmera.

El palmito de una palmera está en la parte media del tronco.

### 2. ¿Puedes ordenar el proceso de creación de un producto de cestería?

● Las hojas secas y limpias se cortan en tiras largas y finas.

● A través de esa forma final se pueden obtener cestas, bandejas, cuencos, sombreros, etc.

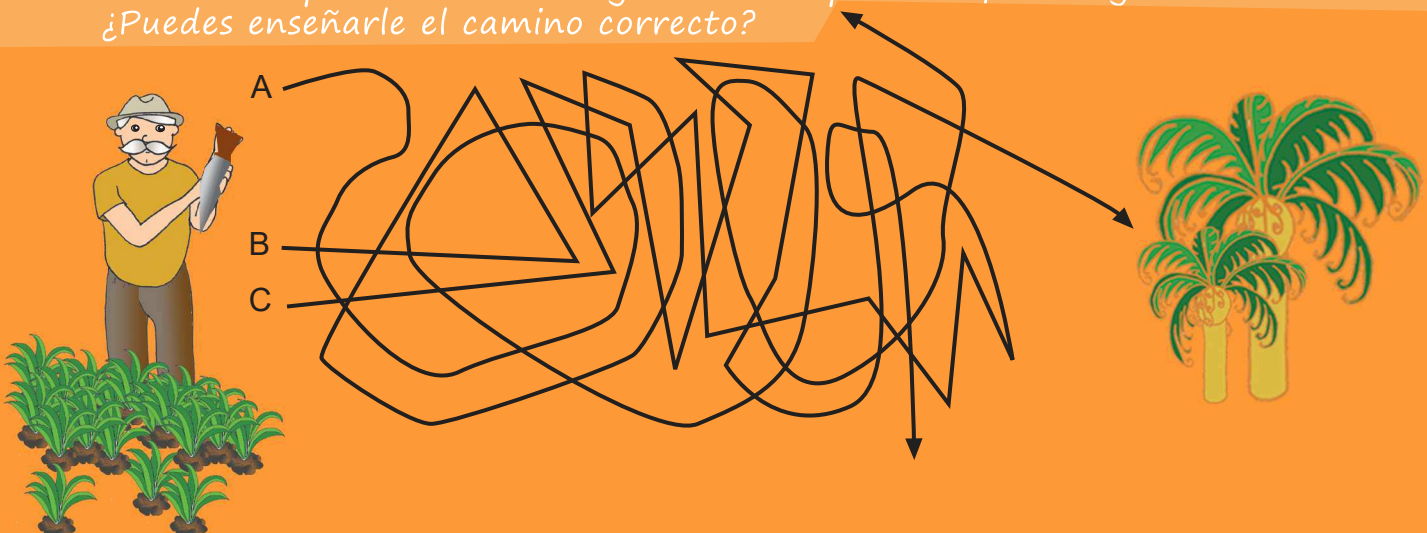
● Las tiras largas y finas se entrelazan con diferentes nudos y combinaciones.

● Las hojas que se han cortado con la poda de las palmeras se limpian y se dejan secar.

● Las palmeras se podan en verano.

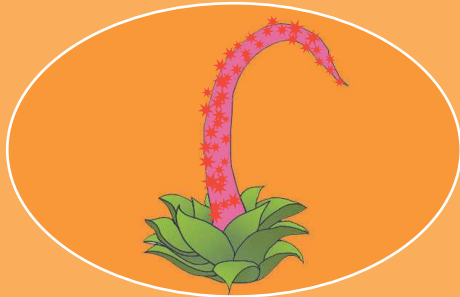
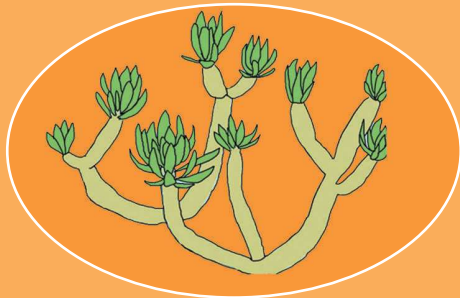
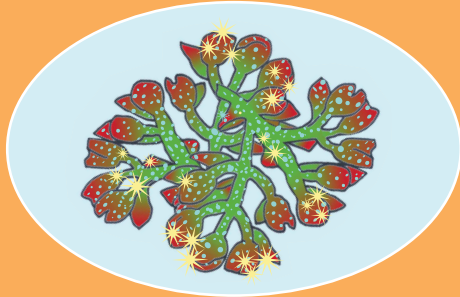
● El entrelazado de las tiras servirá al artesano para dar la forma final del producto.

### 3. Este campesino necesita llegar hasta la palmera para coger su savia. ¿Puedes enseñarle el camino correcto?



# Las plantas. Palmera canaria.

4. Como un buen Guardián del Territorio es necesario que conozcas el nombre de alguna de nuestras especies vegetales endémicas ¿puedes escribir el nombre de las plantas que se representan en estos dibujos?



5. ¿Podrías rodear las palabras que hacen referencia a conceptos que hemos estudiado en esta unidad? Explica en voz alta los conceptos que has rodeado.

savia escarabajo tabaiba yemas abejas miel

palmito granja canariensis guelfo guarapo rofe

trenzado marino tajinaste viento salinas drago

6. Completa la frase con las siguientes palabras: Fénix, guarapo, savia, palma, Canarias y hojas.

La gente de las Islas \_\_\_\_\_ ha aprovechado la abundante presencia de la especie denominada \_\_\_\_\_ Canariensis para la elaboración de productos de cestería utilizando las \_\_\_\_\_ de dicha especie. También se les extrae la \_\_\_\_\_ del palmito para elaborar \_\_\_\_\_ y miel de \_\_\_\_\_.

# El campo y sus cultivos.

## Unidad 4 conceptos básicos

### Guardianes del territorio



¡Hola Chic@s... Otro día más en el equipo de *Los Guardianes del Territorio!*

Soy su compañera Adislan, la campesina. Lo cierto es que se nota mucho que soy una campesina lanzaroteña porque si te fijas voy vestida con la ropa tradicional.

Lo más vistoso es mi gran sombrero. Llevo un sombrero grande porque como trabajo al aire libre no quiero que el fuerte sol de Lanzarote me dé mucho tiempo en la piel. Esta es la razón por la que llevo también falda y mangas largas a pesar del calor que suele hacer en esta isla.

¿Sabes que existen dos tipos de sombreros diferentes? Observa las fotos y verás más claramente las diferencias entre ambos:

Sombrero de casada



Sombrero de soltera



El sombrero que debe llevar la mujer casada está hecho con fibras vegetales.

El sombrero de la soltera es de tela. ¡Es el que yo utilizo!

Adoro la vida en el campo aunque es muy dura porque al no llover mucho en esta isla es difícil mantener los cultivos regados y sabes muy bien que las plantas necesitan el agua para poder crecer.

Ante este problema de la escasez de la lluvia, los campesinos tenemos algunos trucos: Los campos se cubren con rofe, que es una arena negra volcánica. El rofe atrapa la humedad que cae por las noches y a la vez sirve como una capa aislante que no permite que el sol del día seque la tierra. Así la tierra se mantiene húmeda y es mejor para que las plantas puedan crecer. A estos campos cubiertos de rofe se les llama "enarenados".



Otro problema de nuestros campos es el fuerte viento de la isla que a menudo rompe las plantas. Por esta razón, la mayoría de las huertas en Lanzarote están "hundidas" en el terrero. Es normal que en las casas de campo las huertas estén en un nivel más bajo del terreno o se proteja a las plantas con muros de piedra a su alrededor.

Campo enarenado con rofe.

# El campo y sus cultivos.

Algunos de los productos que se obtienen de la tierra son:



Calabazas  
Calabacines  
Cebollas  
Judías Pintas  
Papas  
Batatas  
Tomates  
Escarolas  
Ajo  
Cebolletas  
Pimientos  
Piñas de millo  
Arvejas  
Lentejas  
Garbanzos

Uvas  
Higos de leche  
Higos picos  
Moras  
Sandía  
Plátano  
Fresas  
Papayas  
Naranjas  
Aguacates  
Melón  
Guayaba  
Limón  
Aceitunas  
Nísperos

*¿Sabes lo que son los productos de "Kilómetro 0"?*

Son los productos que no recorren una larga distancia hasta llegar al supermercado. Se producen o cultivan cerca de donde vivimos y por esa razón son los más frescos y sanos. No necesitan tener ningún conservante alimenticio que le ayude a superar el largo viaje sin llegar al supermercado estropeado.

*Consumir productos de nuestra tierra es mejor para todos.*

Es mejor para nosotros porque son los más frescos y sanos.

Es mejor para el agricultor porque le ayudamos a beneficiarse de su trabajo.

Es mejor para la isla porque mantenemos los paisajes cuidados y labrados.



Los animales forman una parte muy importante de la vida en el campo.

Algunos, como el camello y el burro, ayudan a los campesinos con su fuerza. Estos animales empujan los arados o cargan la cosecha.

Otros, como la cabra y la oveja, se utilizan para tomar su leche o hacer queso con ella.

Todo esto lo veremos de manera más amplia en la Unidad 10, que dedicaremos a los animales del campo.

También en el campo se produce la miel de palma a partir de la savia de las palmeras (como ya hemos visto en el tema anterior) y la miel de abeja, que se hace con panales de abejas.

Estos panales de abejas pueden encontrarse con más facilidad en el norte de la isla, sobre todo en Haría.

# El campo y sus cultivos.

## Unidad 4 Ejercicios

Guardianes del territorio

### ¿Qué hemos aprendido hoy?

- . Los agricultores lanzaroteños usaban una vestimenta tradicional que consistía básicamente en cubrirse para no exponer la piel al sol.
- . Una parte fundamental de la vestimenta tradicional es el uso de grandes sombreros. Las mujeres tenían un modelo para casadas y otro para solteras.
- . En Canarias llueve muy poco y hace mucho viento, lo que supone un problema para las plantas del campo y las huertas.
- . Los campos de cultivo se cubren con rofe, que es una arena volcánica.
- . Los campos con rofe se llaman "enarenados".
- . Consumir los productos de nuestra tierra es lo mejor para nuestros agricultores, el paisaje y nuestra salud.

¡Recuerda, compañero Guardián del Territorio, que ahora te toca a ti responder unas preguntas para comprobar si has aprendido muchas cosas con la lección de hoy!

1. ¿Puedes unir con flechas las imágenes de nuestros productos con su nombre?



● Lentejas

● Papas

● Calabaza

● Cebollas

● Batatas

● Tomates

● Judías Pintas

# El campo y sus cultivos.

2. Une las siguientes frases para que tengan un sentido real.

Las plantas de las huertas de la isla

El rofe es una arena volcánica

Se llama enarenados

Los animales como burros y camellos

a los campos de cultivo que están cubiertos de rofe.

ayudan en campo a empujar el arado y a transportar los productos cosechados.

que cubre los campos de cultivo. Es un aislante que ayuda a mantener la humedad del suelo.

se pueden romper con el viento, por eso se les construye muros de piedra que las proteja.

3. ¿Puedes decir qué dos productos obtenemos de las cabras?

4. ¿Puedes explicar lo que significa que un producto sea de Kilómetro 0?

5. ¿Podrías decir por qué tres razones es importante que consumamos productos de Kilómetro 0?

6. Completa la frase con las siguientes palabras: muros, humedad, sol, campos, Lanzarote, llueve, rofe, campesinos.

Los agricultores de la isla de \_\_\_\_\_ tienen que trabajar mucho para conseguir agua para sus cultivos, esto es debido a que en esta isla no \_\_\_\_\_ muy a menudo. Ellos cubren los \_\_\_\_\_ de cultivo con una arena volcánica llamada \_\_\_\_\_. Esta arena es un aislante que no deja que el \_\_\_\_\_ del día seque la tierra y además atrapa la \_\_\_\_\_ que cae por las noches.

El viento es otro elemento perjudicial para las plantas, así que los \_\_\_\_\_ suelen hacer sus huertas en un nivel más bajo del suelo o protegen las plantas con unos \_\_\_\_\_ de piedra.

# La Cochinilla y su cultivo.

## Unidad 5 conceptos básicos

### Guardianes del territorio



¡Hola Chic@s... Otro día más en el equipo de *Los Guardianes del Territorio!*

Soy una cabra conejera, me llamo Bernabeee. Vivo en el campo de Lanzarote y conozco muy bien a la gente que vive y trabaja en el campo. En esta unidad les voy a hablar de un cultivo muy peculiar y diferente...  
¿Saben por qué?  
¡Porque se cultivan "bichos"!

Hablamos del cultivo de la cochinilla. La cochinilla es un parásito que vive en las tuneras de la isla y cuya sangre funciona muy bien para ser utilizada como colorante para teñir la ropa, como un componente en la barra de labios o alimentos.

Los lugares en donde pueden verse campos de tuneras más fácilmente son Mala y Guatiza. A continuación les explicaré un poco mejor cómo es el proceso del cultivo de la Cochinilla.



Campo de tuneras en Guatiza

#### ¿Cómo se cultiva la cochinilla?

Para empezar, los agricultores seleccionan los campos de peor calidad, más secos y porosos, ya que aquí se da bien la tunera (son cactus y por tanto, plantas muy resistentes) y los campos ricos preferían utilizarlos para cultivar otras cosas como legumbres y verduras.

Como siempre, lo primero que se hace es cubrir el campo con Rofe. Es decir, "Enarenar" el campo.

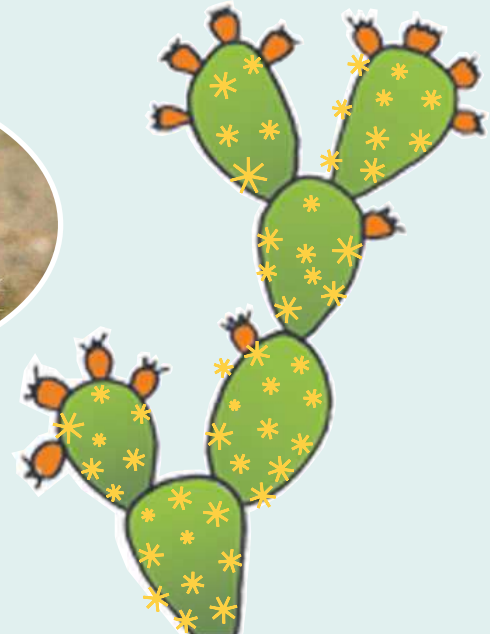
A continuación se enterraban las paletas en el suelo de forma vertical y separándolas entre sí unos dos o tres metros.

La paleta es como se le llama a las diferentes partes del cuerpo de la tunera. Si te fijas bien parece una pala para jugar al tenis de mesa.

Forma de recolectar la cochinilla



Paleta de la tunera



# La Cochinilla y su cultivo.

Cuando las tuneras crecen y se desarrollan plenamente, le salen sus frutos. ¿Sabes cuál es el fruto de las tuneras? ¡Muy bien, guardián! ¡Son los higos picos!



Los campesinos recolectan los higos picos. Y lo hacen por dos razones:

- Para venderlos y que la gente pueda comerlos. Pero teniendo mucho cuidado con los picos, ¡recuerda que es parte de un cactus!
- Para que la tunera se mantenga muy fuerte y alimentada y no tenga que repartir sus nutrientes con todo su fruto.

A continuación, una vez que la tunera está desarrollada y fuerte se le "infecta" con la cochinilla. Para ello, se le colocan en sus paletas unos sacos pequeños de tela llenos de cochinilla. Al cabo de unos días, la cochinilla sale de los sacos y se instala sobre las paletas de la tunera.

## La Cochinilla.

La Cochinilla es un insecto que se alimenta de la tunera, por eso necesitamos que las plantas estén fuertes para que puedan resistir esta "Infección".

Los insectos hacen esa sustancia blanca que utilizan para cubrirse el cuerpo y de esta manera protegerse del sol.

Una vez están en la tunera, las cochinillas se reproducen.



## La recolección:

Una vez la cochinilla es adulta, el agricultor la recoge raspando la paleta con una especie de cuchara. A continuación va pasando lo recogido por bandejas de red (minas) para ir eliminando polvo y fibras y que queden sólo los insectos.

Una vez la cochinilla está limpia, los agricultores la dejan secarse al sol y seguidamente las almacenan en sacos de tela hasta su posterior venta.

Las industrias compran la cochinilla en Lanzarote y a partir de aquí le realizan algunos tratamientos para utilizar su sangre como colorante en muchos productos como barras de labios, esmalte de uñas, telas, alimentos, etc.

# La Cochinilla y su cultivo.

## Unidad 5 Ejercicios

Guardianes del territorio

### ¿Qué hemos aprendido hoy?

- . En Lanzarote se desarrolla el cultivo de la cochinilla, aunque realmente la cochinilla es un insecto que "infecta" a las tuneras.
- . La cochinilla se vende porque su sangre se utiliza como colorante en la industria.
- . Las plantaciones de tuneras más importantes de Lanzarote se encuentran en Guatiza y Mala.
- . Los agricultores recolectan la cochinilla raspando la paleta de la tunera.
- . La cochinilla se pasa por filtros de red, llamados "Minas" para eliminar polvo e impurezas.
- . La cochinilla se seca al sol y se almacena en sacos de tela hasta su venta.

¡Recuerda, compañero Guardián del Territorio, que ahora te toca a ti responder unas preguntas para comprobar si has aprendido muchas cosas con la lección de hoy!

1. ¿Puedes ordenar correctamente los pasos que se realizan para cultivar cochinilla?

- |   |  |   |
|---|--|---|
| <input type="checkbox"/> Se colocan pequeños sacos llenos de cochinilla sobre las paletas de la tunera. | <input type="checkbox"/> Se retira el fruto de las tuneras.                              | <input type="checkbox"/> Se selecciona la tierra menos fértil y se cubre con rofe.                              |
| <input type="checkbox"/> Se recoge la cochinilla raspando las paletas con una especie de cuchara.       | <input type="checkbox"/> Se deja que la cochinilla se instale y reproduzca en la tunera. | <input type="checkbox"/> Se entierran la mitad de las palas de las tuneras.                                     |
| <input type="checkbox"/> Se guarda la cochinilla en sacos de tela para ser almacenada hasta su venta.   | <input type="checkbox"/> Se limpia de polvo y partículas y se seca al sol.               | <input type="checkbox"/> La cochinilla se vende para utilizar su sangre como colorante en diferentes productos. |

2. ¿Puedes decirme cómo se llaman las partes de una tunera que se entierran en el suelo para ser plantada?

3. ¿Sabes cómo se llaman los frutos que da una tunera?

4. ¿Sabes qué producto se obtiene de la cochinilla? ¿Qué se hace con ese producto?

5. ¿Es cierto que las tuneras se cultivan en la tierra más fértil y rica de la isla? Razona tu respuesta.

# La Cochinilla y su cultivo.

6. Observa bien las fotografías. ¿Puedes relacionarlas con el texto?



La cochinilla crea una sustancia blanca para protegerse del sol.

Con el colorante obtenido se tiñen telas y lanas.



La coquilla se seca en unas bandejas al sol.

El colorante se utiliza para hacer barras de labios.



La cochinilla sale de los campos de tuneras.

El colorante se saca de la sangre de la cochinilla.



7. Realiza esta sopa de letras buscando palabras ocultas de arriba a abajo y de izquierda a derecha.

H J O R O L O J P I L  
 T U N E R A S M A L A  
 C O C H I N I L L A R  
 A M L A N Z L A A H O  
 M I O G O A L N Z I J  
 P N E N A R E N A D O  
 O A C O L O R A N T E  
 S F E F H T H I G O S  
 H E R O F E C H I N E  
 R E C O L E C T A C S

Las palabras que debes encontrar son:

cochinilla,  
 enarenado,  
 tuneras,  
 higos,  
 colorante,  
 mina,  
 rofe,  
 pala,  
 Mala,  
 rojo,  
 Lanzarote,  
 campos y  
 recolecta.



¡Hola querido equipo de  
*Los Guardianes del Territorio!*

Me siento feliz por verles de nuevo. Hoy seré yo quien les acompañe en esta unidad y me encanta, ¿saben por qué? ¡Pues porque hablaremos del mar y la pesca!

Como ya saben, yo soy un ave marinera y me encanta comer pescado. Soy un gran pescador.

En Lanzarote, antes de la llegada del turismo, había una gran tradición pescadora. La pesca, junto a la agricultura y la ganadería, era una de las actividades principales en la isla de Lanzarote.

Existen puertos muy importantes como el de Arrecife y Playa Blanca donde llegan los grandes barcos pesqueros y también pequeños pueblecitos donde se desarrolla una pesca más tradicional como Órzola, Arrieta o El Golfo. Veámoslo más detenidamente.

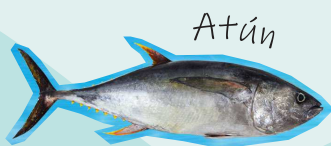


Pescadores de La Graciosa

#### ¿Tipos de pesca en Lanzarote?

- **Artesanal:** Se realiza desde pequeñas barcas utilizando cañas con anzuelos. Se pesca principalmente sama, corvina, cherne y chocho.
- **De bajura:** Se realiza en barcos de mayor tamaño pero no se alejan demasiado de la costa. Persiguen los bancos de peces que pasan cerca de la costa. Se pesca principalmente la vieja, mero, jurel y sobre todo, atún, caballa y sardina.

Fíjate bien en las imágenes, conoceremos mejor las especies que más se pescan en nuestras aguas.



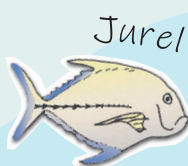
Atún



Caballa



Sama



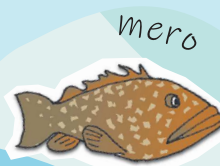
Jurel



vieja



chopo



mero

Hace años, la pesca de atunes, sardinas y caballas tuvo mucha importancia en Lanzarote.

Los pescados eran destinados para:

- Venderlo fresco en el mercado y que la gente pudiera comerlos.
- Hacer harina y aceite.
- Meterlos en latas y hacer conservas de pescado.

# El mar y la pesca.

Hay un lugar en el que la pesca es la actividad principal de la población. Es la isla de la Graciosa. Vimos en la primera unidad que La Graciosa es una pequeña isla que se encuentra al norte de Lanzarote.

El pescador de La Graciosa, al igual que los agricultores, utiliza un sombrero para protegerse del sol. Hoy en día, este sombrero se ha convertido en el símbolo de la tradición pesquera de la isla.

Sombrero gracioso



## La gamba de La Santa:

Otra especie que se pesca en Lanzarote es la gamba de La Santa. Fue gracias a la familia de pescadores Olivero Martín, que descubrieron un lugar en el fondo del mar donde estos animales se crían y comenzaron a pescarlos porque su carne es consistente y de un sabor más dulce de lo normal. Hoy en día sigue siendo un producto muy apreciado en los restaurantes.

## Las lapas.

Las lapas son moluscos que se encuentran pegados en las rocas de la costa. Se suelen cojer con una pequeña pala o cuchillo plano en el momento en que la marea está baja.

Por ley, hay solo una época del año en la que se permite la recogida de lapas para evitar que se acabe con la especie, ya que son lentas en su reproducción y podrían desaparecer todas.

Gambas de La Santa



Las lapas



#### ¿Qué hemos aprendido hoy?

- La pesca es una de las actividades principales que se desarrollaron en la isla de Lanzarote, siendo hoy en día aún muy importante.
- En Lanzarote se realiza la pesca artesanal (con caña y anzuelo) y de bajura (en barco pero cerca de la costa). Es una pesca sostenible.
- Una pesca sostenible quiere decir que se preocupan de no atrapar a todos los peces posibles, sino de mantener un equilibrio para que ellos se sigan reproduciendo y siempre haya peces en el mar.
- La pesca se ha desarrollado de manera importante en la isla de La Graciosa.
- También se pesca la gamba de La Santa y las lapas. Ambos son productos que los pescadores pueden vender muy bien a los restaurantes que luego lo ofrecen a sus clientes.



¡Recuerda, compañero Guardián del Territorio, que ahora te toca a ti responder unas preguntas para comprobar si has aprendido muchas cosas con la lección de hoy!

1. ¿Puedes identificar los peces de las imágenes? Une con una flecha.



Sama

Jurel

Atún

Caballa

Chopo

Mero

Vieja



2. ¿Puedes decirme qué tres especies de peces eran las que cuya pesca se desarrollo con más importancia en la isla?

3. ¿Sabes qué tres cosas se hacían con esos pescados?

# El mar y la pesca.

4. Rodea las afirmaciones que son ciertas y tacha con una cruz las que sean falsas.

La gamba de la santa se coge en las rocas de la costa con la marea alta.

La pesca era la actividad principal de los habitantes de La Graciosa.

Las lapas pueden cogerse cualquier día del año.

Los pescadores de La Graciosa utilizan un sombrero característico para protegerse del sol.

La pesca es una actividad que se desarrolla desde hace pocos años.

El atún es un pez que se atrapa habitualmente en la pesca artesanal.

Las sardinas son una especie que se atrapa habitualmente en la pesca de bajura.

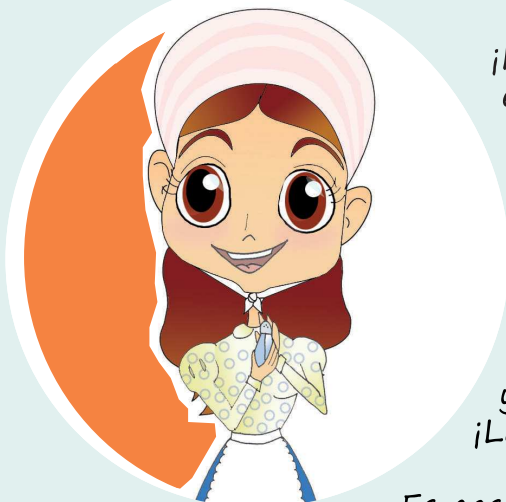
La Graciosa se encuentra en el norte de Lanzarote.

5. Realiza esta sopa de letras buscando palabras ocultas de arriba a abajo y de izquierda a derecha.

H M E R O L O J P I L  
L E O V I E J A J I S  
A C A B A L L A U V A  
P O C H O P O T R A R  
A M L C A T U N E B D  
S O M B R E R O L A I  
P N E N D R E N A R N  
O A C O I O R A S C A  
S F G A M B A R G O S  
P E S C A D O R E S E  
R E S P U E R T O C S

Las palabras que debes encontrar son:

caballa,  
sardinas,  
chopo,  
atún,  
sombrero,  
pescadores,  
barcos,  
gamba,  
lapas,  
puerto,  
mero,  
vieja y  
jurel.



¡Hola Chic@s... Bienvenidos a otro día más en el equipo de

#### Los Guardianes del Territorio!

Soy su compañera Adislan, la campesina. Lo cierto es que los agricultores canarios no solamente trabajamos en el campo. ¡Esto es una isla! Por lo tanto vivimos rodeados de costa y en la costa también podemos trabajar y obtener productos muy interesantes, como por ejemplo... ¡La sal del mar!

Es casi magia, ¿no te parece? A través de un sencillo proceso podemos conseguir separar la sal del agua del mar y así utilizarla para cocinar y enriquecer el sabor de nuestra comida. La sal también es un excelente conservante y antes de que existieran los congeladores o las neveras se utilizaba mucho para conservar los alimentos.

¿Sabes lo que más me gusta de trabajar aquí? Es el precioso paisaje que se crea al formar una salina. La salina es la disposición de pequeños charquitos cuadrículados junto al mar que se crean por el hombre para obtener la sal del agua del mar.



Salinas de Janubio. Yaiza.

#### ¿Cómo se obtiene la sal del mar?

Lo primero que hay que hacer es construir unos pequeños muros de piedra que contengan el agua para hacer unos pequeños charcos en la orilla del mar.

Estos charcos se comunican entre sí con pequeños canales en los que circula el agua y están colocados a diferentes alturas, como una escalera, para facilitar que el agua se deslice de los charcos de arriba a los de abajo.

Se va dejando pasar el agua poco a poco para llenar los charquitos con muy poca profundidad.

A continuación, el calor del sol evapora el agua de los charcos, de esta manera el charco se seca pero la sal del mar queda en el fondo.

Los salineros van apartando la sal y la agrupan en pequeñas montañitas que luego recogen, limpian y almacenan.

# Las Salinas.

Cuando a los charcos de las salinas ya se les ha secado mucha agua y lo que queda es muy poca agua y mucha sal, aparecen unos microorganismos y algas que le dan unas tonalidades rojas, rosas y violetas al agua creando así un paisaje único.



Realmente, al contemplar una salina parece que vemos un estuche de acuarela gigante, ¿no te parece?



Antiguas molinas de las salinas.

Las salinas tienen además un valor ecológico fundamental porque es el lugar en el que anidan muchas aves migratorias. En sus charcos hay multitud de insectos y microorganismos que son fundamentales para su dieta.

A continuación veremos alguna de las aves que aprovechan estos espacios para descansar o hacer sus nidos.

Agujeta



Correlimos



Garza Blanca



Otro valor que tienen las salinas es su contribución al embellecimiento del paisaje. Esto quiere decir, que ayuda a que los paisajes sean más bonitos por todo el colorido que tiene.

Tener paisajes bonitos ayuda a que gente que no es de Lanzarote quiera venir a disfrutarlos, de esta manera es como surge el turismo, que es otra de las actividades principales de la gente de la isla.



### ¿Qué hemos aprendido hoy?

- . En Lanzarote se obtiene la sal del mar en las salinas.
- . Las salinas se construyen cerca del mar. Se crean pequeños charcos de agua rodeados de muros de piedra con canales de agua y de manera escalonada.
- . En los charcos se coloca agua del mar que se seca con el sol dejando solo la sal.
- . La sal se acumula en montones, se limpia de piedras o arena y se almacena.
- . La sal se utiliza en la cocina y como conservante de alimentos.
- . Las salinas desempeñan una triple función:
  - Fomentan una industria con la extracción y venta de la sal del mar.
  - Son un espacio importante para las aves migratorias.
  - Contribuyen al embellecimiento del paisaje.

¡Recuerda, compañero Guardián del Territorio, que ahora te toca a ti responder unas preguntas para comprobar si has aprendido muchas cosas con la lección de hoy!

### 1. ¿Puedes ordenar correctamente los pasos que se realizan para obtener la sal?

- |  |   |   |
|--|---|---|
| <input type="checkbox"/> Al estar a diferente nivel el agua resbala desde los charcos superiores hasta los inferiores. | <input type="checkbox"/> Se crean unos muros de piedra bajitos para construir charcos.                              | <input type="checkbox"/> Se recoge esa sal del fondo y se acumula en pequeñas montañas de sal.                                |
| <input type="checkbox"/> Se mantiene solo un poco de agua de agua de mar en el fondo de los charcos.                   | <input type="checkbox"/> Se crean en un lugar cerca del agua del mar.   | <input type="checkbox"/> Esos charcos se encuentran comunicados entre si por unos canales en los que circula el agua del mar. |
| <input type="checkbox"/> El agua circula por esos canales porque todo está hecho a diferente nivel.                    | <input type="checkbox"/> Ese agua de mar se seca con el sol dejando solamente la sal pegada en el fondo del charco. | <input type="checkbox"/> La sal acumulada se limpia y se almacena hasta ser vendida.  |

2. ¿Puedes decirme por qué es necesario crear los charcos de las salinas con cierto desnivel?

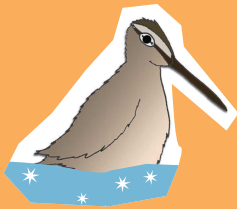
3. ¿Sabes porqué el agua de las salinas se ve de colores diferentes?

4. ¿Podrías decir las tres funciones que desempeñan las salinas?

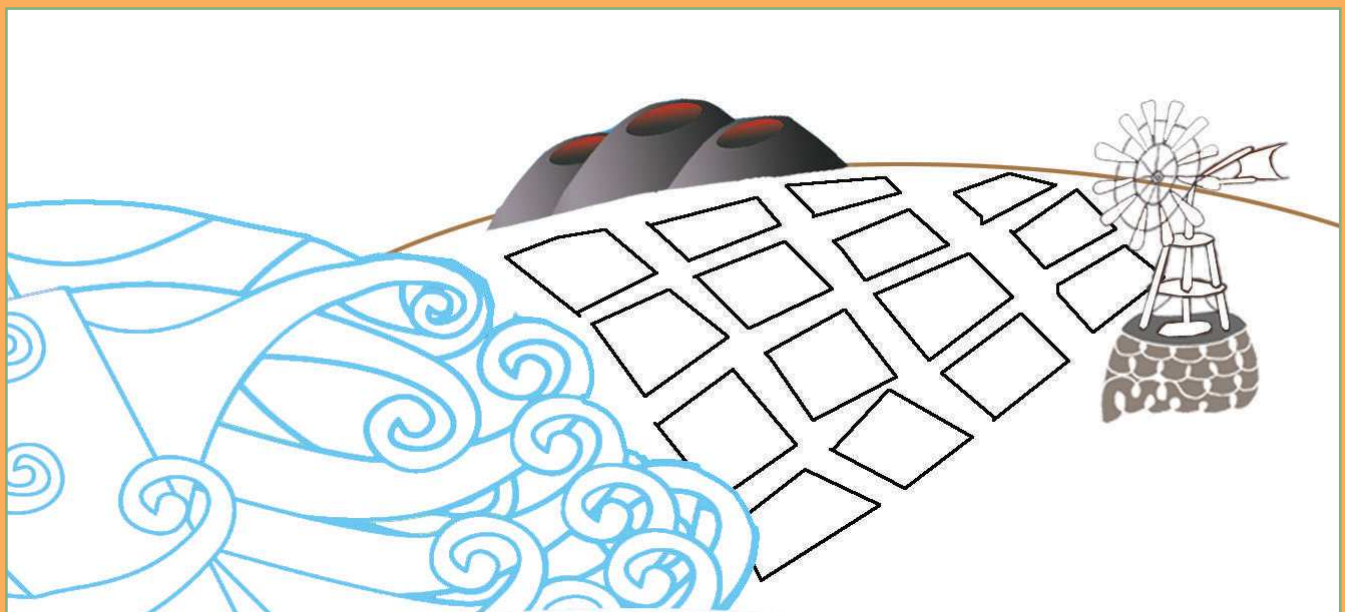
# Las salinas.



5. ¿Puedes reconocer las aves del dibujo? Coloca su nombre en los rectángulos.



5. ¡Ahora puedes ser todo lo creativo que quieras, guardián!  
Es el momento de colorear esta salina de Lanzarote. ¡Seguro que te queda precioso!



# La Geria y el vino.

## Unidad 8 conceptos básicos

### Guardianes del territorio



¡Hola Chic@s... Es genial estar en el equipo de **Los Guardianes del Territorio!**, seguimos aprendiendo muchas cosas, ¿verdad?

Hoy recorreremos uno de los paisajes más peculiares de la isla... ¡La Geria! Un paisaje que es único en el mundo.

La Geria es el lugar en el que los agricultores de Lanzarote cultivan las parras, que son las plantas de las que salen las uvas. Ellos utilizan la mayor parte de las uvas que se producen para venderla a las bodegas y que así puedan hacer vino con ellas, aunque también hay una parte de la cosecha que se reserva para venderse en las fruterías.

Lo que hace tan especial el paisaje de La Geria es que los agricultores entierran las plantas en agujeros porque quieren protegerlas del fuerte viento de la isla. A menudo a estos agujeros se les hace también un pequeño muro de piedras (zoco) en el lado en el que más sopla el viento para así asegurarse de que las plantas estarán bien protegidas.



Parras de La Geria.

#### ¿Cómo se cultiva en La Geria?

En La Geria lo que se cultiva principalmente son parras, que es la planta que da las uvas. También hay algunos árboles como morales o higueras y algunas tuneras.

Para cultivar aquí, lo primero que se hace es cubrir la tierra con una capa de rofe, que es la arena negra volcánica que vemos en todos los campos de cultivos. A esto se le llama "enarenar" el campo.

El rofe es muy importante en los campos porque desempeña dos funciones importantes:

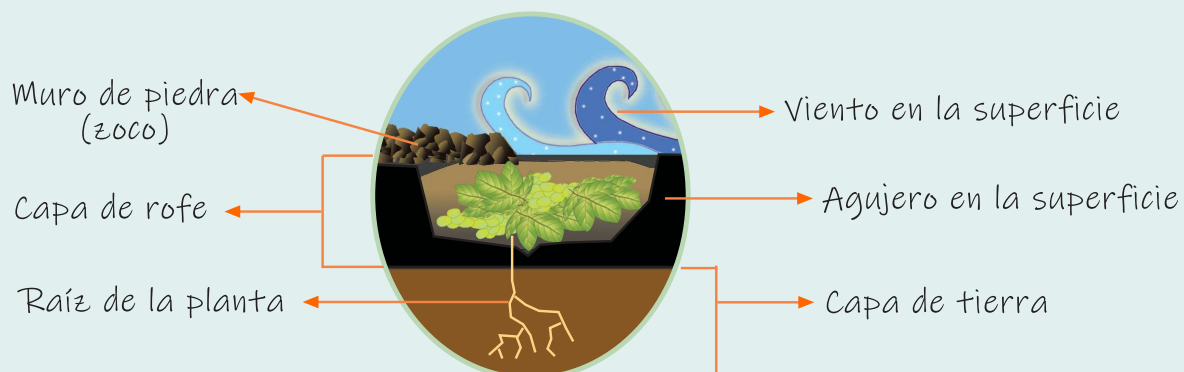
- **Obtiene la humedad de la noche:** El rofe es una piedra porosa en la que se cuela la humedad que cae en la isla por la noche. Esta humedad atraviesa la capa de rofe y llega hasta la capa de tierra que es de la que se alimentan a las raíces de las plantas.

- **No permite que el sol seque la tierra:** Se mantiene como una capa aislante que no permite que el sol llegue a la tierra y la seque, por tanto ayuda a que esa humedad de la noche se mantenga durante el día.

Estas dos funciones son muy importantes porque debemos recordar que en Lanzarote no llueve demasiado, por lo tanto es crucial obtener y mantener esa humedad que cae por las noches sobre la isla.

# La Geria y el vino.

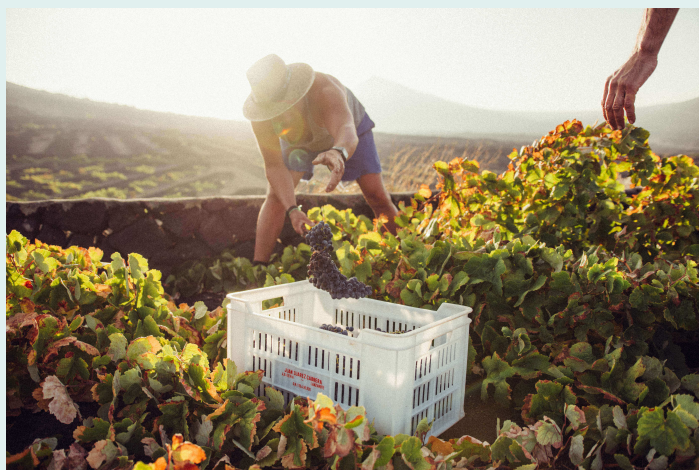
Veamos más claramente cómo se planta en Lanzarote con este dibujo:



*¿Sabes para qué se cultivan uvas en La Geria?*

Principalmente se cultivan para utilizarlas en hacer vino, aunque una parte más pequeña de la producción se utiliza para comerlas directamente.

Las plantas de las que salen las uvas se llaman "parras" o "cepas". Para mantenerse les basta la humedad de las noches y las lluvias aunque necesitan algunos cuidados durante el año.



- **La Poda:** Cuando se quitan las hojas secas, los pedazos deteriorados y el exceso de ramas. Al tener menos partes que alimentar, la planta se hace más fuerte y puede resistir mejor las posibles enfermedades. Así también se consigue que todo el alimento vaya a parar a su fruto.

- **El azufrado (fumigación):** Se le coloca alrededor de la planta algún producto como el azufre o pesticidas que sirvan para matar o repeler las plagas de insectos que pudieran estropearla.

Muchos agricultores no quieren hechar productos químicos sobre sus plantas ya que creen que pueden contaminar los frutos. A esta forma de cultivar sin utilizar pesticidas se la llama "agricultura ecológica".

- **La vendimia:** Es el momento en que se recogen las uvas. Elegir bien este momento es crucial para el sabor final del vino. Cuando más maduras están las uvas, más intenso y fuerte va a ser su sabor.

*¿Cómo se hace el vino?*

Los agricultores introducen las uvas en un depósito y las aplastan, bien con una máquina que se llama prensa o bien... ¡pisándolas con los pies! Al jugo que sale de haber aplastado las uvas se le llama "mosto" y ¡está delicioso!

Luego, para hacer vino, se filtra el mosto para separarlo de la piel de la uva, las semillas, las hojas y las ramas que queden. A continuación, se guarda en barriles. El sabor final del vino dependerá de si el barril es de madera o aluminio y del tiempo y la temperatura que esté guardado en él.

### ¿Qué hemos aprendido hoy?

- . La Geria tiene un paisaje muy particular por su forma de cultivo que lo hace único en el mundo.
- . Las parras se plantan en esos agujeros para protegerlas del viento de la isla.
- . Las parras son las plantas de la que se obtienen las uvas.
- . Las uvas se consumen directamente, aunque la mayor parte de la producción se utiliza para hacer vino.
- . El vino se hace aplastando las uvas hasta tener un mosto que luego guardaremos durante un tiempo en barricas.

Recuerda que ahora eres un Guardián del Territorio y debes conocer nuestras islas muy bien...

¿Qué te parece si hacemos unos ejercicios para ver todo lo que hemos aprendido hoy?

1. ¿Puedes escribir el nombre de la planta de la que salen las uvas?

2. ¿Podrías rodear los enunciados que son correctos y tachar los que no lo son?

Las parras se tienen que fumigar de forma obligatoria.

En La Geria se cultiva principalmente la uva para hacer vino.

La poda es el momento en que se pone pesticida a las plantas para acabar con las plagas.

El mosto se almacena en barriles de madera o aluminio.

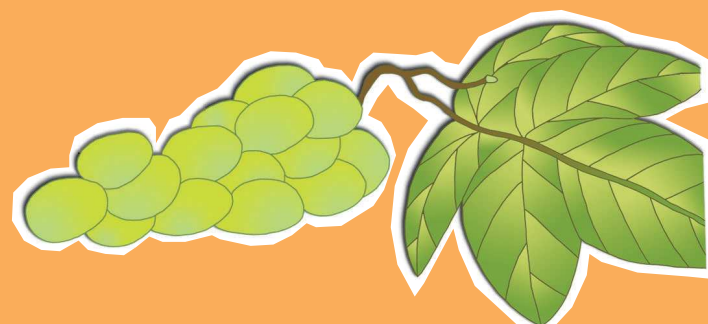
La vendimia es el momento en que se recogen las uvas de las plantas.

La Geria se riega cada noche con el camión de los bomberos.

3. ¿Puedes recordar qué tres cuidados se les puede realizar a las parras?

4. ¿Qué es el mosto?

5. ¿Qué dos maneras hay de aplastar las uvas para obtener mosto?



# La Geria y el vino.

6. Une con una flecha las imágenes con las siguientes frases y ordena el proceso de creación del vino colocándolo un número en los cuadrados:



El mosto se almacena en las barricas.



Las uvas se aplastan para lograr obtener el mosto.



Es la vendimia. Se recogen las uvas de las parras.



La uva madura en las parras hasta el momento perfecto para ser recogida.



El vino está listo para ser consumido por los adultos.

# El cultivo en el jable.

## Unidad 9 conceptos básicos

### Guardianes del territorio



¡Hola Chic@s... ¡Cuántas cosas aprendemos en el equipo de *Los Guardianes del Territorio!*... ¿verdad?

Hoy recorreremos uno de los paisajes más especiales de la isla... ¡Las huertas en el jable!

Lo primero que debes saber es que el "jable" es la manera en que la gente de Lanzarote llama a la arena dorada de la playa. Esta arena suele venir a la isla porque el viento la arrastra desde África.

¿Te acuerdas de que en la **unidad 1** vimos que estábamos muy cerca de África? ¿Te acuerdas también de que en la **unidad 2** vimos que los vientos Alisios van desde noreste al suroeste? Esto quiere decir que parten de África y llegan a Canarias. En muchas ocasiones traen pequeños granos de arena que flotan en el aire.

Cuando hay viento muy fuerte y traen mucha arena se forma "La Calima", que es una especie de niebla marrón en cielo.  
¿A que has visto la calima flotando en el cielo muchas veces?



Cultivo con jable

**Lanzarote es una isla volcánica.**

Es una isla que, como el resto de las Islas Canarias, ha surgido de la erupción de un volcán del fondo del mar. Su naturaleza es volcánica, por lo tanto de manera original debería ser una isla llena de paisajes volcánicos con arena negra y rojiza.

Lanzarote, en cambio, es una isla que tiene muchos paisajes diferentes y podemos encontrar también lugares con arenas blancas y doradas. Esto sucede porque estas arenas son traídas con el viento.

El jable se utiliza menos en la agricultura que el rofe, pero ambos desempeñan la misma función en el campo. ¿Sabes cuáles son esas funciones tan importantes?:

- **Obtiene la humedad de la noche:** El jable retiene la humedad que cae en la isla por la noche. Esta humedad atraviesa la capa de jable y llega hasta la capa de tierra que es de la que se alimentan a las raíces de las plantas.

- **No permite que el sol seque la tierra:** Se mantiene como una capa aislante que no permite que el sol llegue a la tierra y la seque, por tanto ayuda a que esa humedad de la noche se mantenga durante el día.

# El cultivo en el jable.

## ¿Cómo se cultiva en el jable?

Los agricultores lanzaroteños siembran en tierra arcillosa. A menudo esta tierra se mezcla con abono para que tenga más nutrientes y así sea mejor para las plantas. Las semillas de las plantas va enterrada en esta capa de tierra arcillosa pero a muy poquita profundidad.

A continuación se extiende sobre la tierra una capa fina de jable.

El jable al ser claro, no se calienta tanto con el sol.

Los granos de arena son pequeños y es muy probable que se muevan con el fuerte viento de la isla creando dos problemas fundamentales:

- Los granos viajan en el aire a ras de suelo y mucha velocidad dañando las hojas de las plantas contra las que choca.
- Los granos se van barridos por el viento dejando a las huertas de jable sin jable. Incluso se podrían acumular en un mismo sitio de la huerta dejando a las plantas enterradas.



Para evitar estos problemas, los agricultores colocan unas hileras de paja a lo largo de toda la huerta para que hagan de barrera contra el viento. A estas hileras de paja se las llama "bardos".

## ¿Qué se cultiva principalmente?

Los productos que se obtienen principalmente de las huertas en el jable son las batatas, las sandías y los melones. A veces se cultivan otras cosas como fresas, pimientos, calabazas, etc.

Este cultivo es muy importante en San Bartolomé, donde se cultiva la batata con la que se hace el "sancocho", que es un plato típico de Lanzarote.



# El cultivo en el jable.

## Unidad 9

### Ejercicios

## Guardianes del territorio

### ¿Qué hemos aprendido hoy?

- . El jable es la arena clara que viene a la isla sobre todo por la acción de los vientos Alisios.
- . El jable se coloca sobre las huertas creando una capa superficial de pequeño grosor.
- . El jable ayuda a mantener la humedad que cae por las noches en la tierra de las huertas.
- . Para que los granos de arena no se muevan con el viento se coloca una barrera de paja llamada "bardos".
- . El cultivo en el jable es principalmente de batatas, sandía y melones.

¡Recuerda, compañero Guardián del Territorio, que ahora te toca a ti responder unas preguntas para comprobar si has aprendido muchas cosas con la lección de hoy!

1. ¿Puedes rodear las frases que son verdaderas y tachar las que son falsas?

Las huertas con jable se protegen de sol con un techo de paja.

El jable es oscuro por eso se calienta mucho con la luz del sol.

Las hileras de paja se colocan en la huerta para que los conejos salvajes no se coman las plantas.

La capa de jable que se coloca sobre las huertas es muy gruesa.

En ocasiones, la tierra bajo la capa de jable se enriquece con abono.

Las hileras de paja que se colocan en la huerta se llaman "hilejas".

Los productos que se obtienen del cultivo en el jable son la batata, la sandía y el melón.

La semilla de las plantas se coloca directamente en el jable.

Del cultivo con jable se obtiene principalmente las lentejas, pepinos y guayabas .

2. ¿Puedes decirme cómo se llaman las hileras de paja que se colocan en las huertas de jable?

3. ¿Sabes cómo se llaman los frutos que se obtienen principalmente del cultivo en el jable?

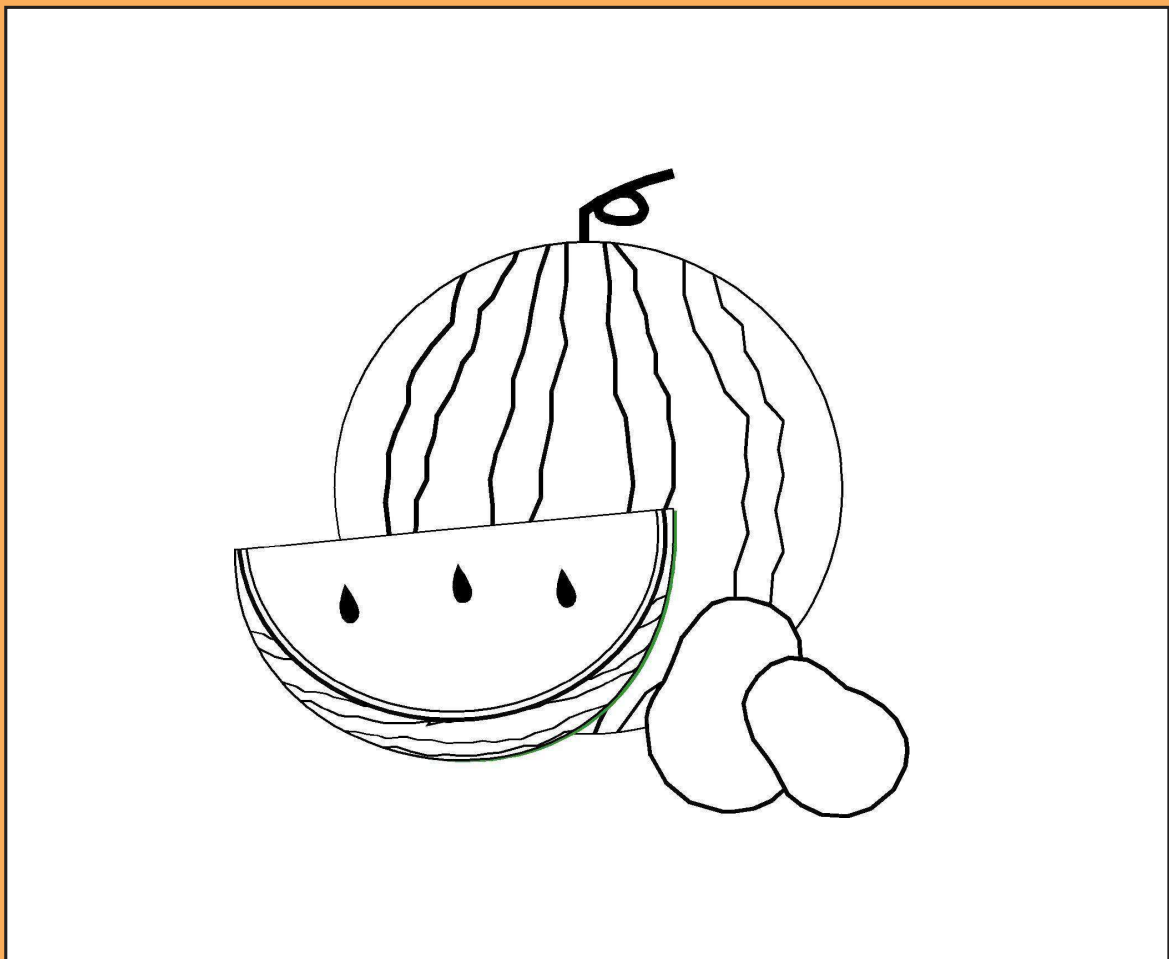
4. ¿Sabes decir qué dos funciones esenciales hacen el jable y el rofe en la agricultura?

# El cultivo en el jable.

5. ¿Sabes qué dos problemas fundamentales ocasiona el viento en los cultivos en jable?

6. ¡Ahora toca desarrollar un poco nuestra creatividad, pequeño guardián!

Aquí tienes el dibujo de lo que se obtiene en los cultivos con jable... ¿Podrías colorearlo? Recuerda que puedes utilizar los colores que te apetezcan y dar al dibujo tu toque especial. ¡Seguro que te queda muy bonito!



Prueba a añadir en el dibujo anterior las frutas y verduras que te gusta comer a ti.

7. ¿Puedes escribir el nombre de las frutas y verduras que has dibujado?



¡Hola Chic@s... ¡Cuántas cosas aprendemos en el equipo de *Los Guardianes del Territorio!*... ¿verdad?

Estoy convencida de que esta unidad les va a encantar porque la vamos a dedicar a los animales que nos ayudan en el campo... ¡¿No les parecen preciosos?!

Hoy en día, los agricultores tienen máquinas potentes con las que pueden transportar sus cargas pesadas o con las que pueden hacer agujeros en el campo, etc. Antes, estos trabajos los hacían exclusivamente los animales.

Los animales como burros, camellos y bueyes desempeñan una función muy importante en el campo porque ayudan a los agricultores con su fuerza. Ellos pueden cargar material o tirar de los arados.

**¿Sabes lo que es un arado?** Es un aparato muy pesado que se utiliza clavando un extremo puntiagudo en la tierra para hacer los surcos en los que luego se van a colocar las semillas de las plantas. Es mejor hacer un surco grande en línea que ir haciendo agujeros uno a uno para plantar la semilla.



Arado tirado por un camello.



Esta es la parte por la que empuja el animal.

Esta es la parte que se clava en el suelo para hacer los surcos.

Esta es la parte por la que dirige el campesino.

En Lanzarote, los arados solían ir empujados por camellos, burros y, en menor medida, bueyes (que son los machos de las vacas).

Hay otros animales que también encontramos en las granjas de Lanzarote. Son sobre todo las cabras. Las cabras nos sirven para cosas diferentes:

- Se ordeñan y se les saca la leche que podemos tomar después de haberla hervido bien.
- Se hace queso con esa leche de cabra. Los quesos de Lanzarote son muy buenos y hasta se han llevado premios muy importantes.
- Se puede aprovechar sus pieles y comer también la carne de las cabras en diferentes platos tradicionales.

# Los animales.

Cochino negro



Otros animales de las granjas de Lanzarote son los cochinos negros y las gallinas.

Los cochinos negros son de una raza "autóctona" de las Islas Canarias. Ser autóctono de un sitio quiere decir que se es de ese sitio de manera original. De esta especie se aprovecha su carne.

De las gallinas se aprovecha su carne y sus huevos.

Hay otros animales que pueden vivir en libertad y de los que también se aprovecha su carne, son los conejos. A la gente de Lanzarote se les llama "conejeros" porque antiguamente comerciaban con estos animales.

¿Sabes que cuando los animales son crías tienen un nombre diferente al que nosotros le conocemos de adulto?

Por ejemplo, ¿Sabes cómo se llama una cría de cabra? Veámoslo a continuación:

Cría de cabra	—————>	Baifo
Cría de cochino	—————>	Gorrino, cochinito o Lechón.
Cría de conejos	—————>	Gazapo
Cría de gallo o gallina	—————>	Pollo
Cría de ovejas	—————>	Cordero
Cría de vacas o toro	—————>	Ternera/ternero
Cría de caballo o yegua	—————>	Potro/potra
Cría de camello	—————>	Guelfo



Cabra adulta con su baifo



Guelfo junto a las ubres de su madre

#### ¿Qué hemos aprendido hoy?

- . Hay animales que ayudan en las tareas del campo lanzaroteño. Los más comunes son los burros y los camellos.
- . Los animales como burros y camellos ayudan con su fuerza. Pueden transportar cosas o tirar de los arados.
- . Los arados sirven para hacer surcos en la tierra y plantar.
- . En Lanzarote existen granjas de cabras. De las cabras se obtiene leche y carne.
- . Con la leche de cabra se hace un queso lanzaroteño muy delicioso.
- . Las crías de los animales se llaman de manera diferente a cuando son adultos. Así, por ejemplo, a la cría de los camellos se la llama "guelfo".

¡Recuerda, compañero **Guardián del Territorio**, que ahora te toca a ti responder unas preguntas para comprobar si has aprendido muchas cosas con la lección de hoy!

1. ¿Puedes unir con una flecha el nombre de los animales con el de sus crías?

- |                   |                     |
|-------------------|---------------------|
| Cabra ●           | ● Guelfo            |
| Caballo o Yegua ● | ● Ternero o Ternera |
| Camello ●         | ● Baifo             |
| Toro o Vaca ●     | ● Potro o Potra     |
| Oveja ●           | ● Gazapo            |
| Conejo ●          | ● Cordero           |

2. ¿Puedes decirme qué es un arado? Marca con una "X" la respuesta correcta.

- |                              |                                |
|------------------------------|--------------------------------|
| ● Una herramienta del campo. | ● Una cría de animal marino.   |
| ● Un tipo de queso.          | ● Un lugar en el que hay aros. |

3. ¿Podrías decir qué productos obtenemos con las cabras? Marca con una "X" la respuesta correcta.

- |                               |                   |
|-------------------------------|-------------------|
| ● Carne y leche.              | ● Leche y huevos. |
| ● Leche, queso, piel y carne. | ● Carne y queso.  |

# Los animales.



4. ¿Puedes reconocer el animal de esta foto? Coloca su nombre en el rectángulo.



5. ¡Ahora puedes ser todo lo creativo que quieras, guardián!

Es el momento de colorear esta imagen mía con un baifo de mi rebaño.

¡Seguro que te queda precioso!

Recuerda que puedes dibujar también un escenario inventado y lo mejor es que seas lo más creativo posible...

¿Nos dibujas en el espacio rodeadas de planetas y con escafandra?, ¿Nos dibujas en el oeste con ropa de vaqueras?, ¿nos dibujas en un espectáculo musical?...

¡Puedes hacer lo que te apetezca!

# Disfrutando del aire libre.

## Unidad 11 conceptos básicos

### Guardianes del territorio

¡Hola amigos Guardianes del Territorio! Soy Adislan y hoy estoy con Bernabee porque juntas vamos a hablarles de lo importante que es disfrutar del aire libre. ¿Quieres quedarte un ratito con nosotras? ¡Verás que lo pasamos muy bien!

Como sabes, vivimos en Lanzarote. Esta es una hermosa isla llena de paisajes especiales de los que disfrutar y además... ¡Tenemos la suerte de que aquí el tiempo es bueno casi todos los días del año!

Estar en la calle es agradable y además de permitirnos disfrutar de nuestro entorno nos hace ser gente más sana. Esto es así por muchas razones:

- Estar al aire libre y que te ilumine el sol permite que tu cuerpo absorba una vitamina muy importante: La Vitamina D, que es fundamental para las personas que aún están creciendo y también para los abuelitos. Recuerda que siempre hay que tomar sol en las horas de la tarde o la mañana y siempre llevar puesta una buena crema solar.
- Hacer deporte y jugar al aire libre es mejor porque al tener mayor espacio nos permite sentirnos libres y disfrutar del olor y del frescor del aire en la piel. Esto provoca una reacción en nuestro cuerpo que hace que nos sintamos felices.
- Estar en la calle nos permite también estar en contacto con multitud de bacterias y elementos en el aire que hacen que nuestro cuerpo se haga resistente y sea más difícil que nos pongamos enfermos.
- Por último, es mejor para hacer amigos y disfrutar con ellos. Hacer amigos "reales" (no de los que se hacen por internet) es mejor para nuestra autoestima, es decir, para estar orgullosos de quienes somos nosotros mismos y es mejor para sentirnos aceptados en nuestro entorno.

¿Has visto qué importante es disfrutar del aire libre?

Cuando salimos mucho y hacemos deportes o juegos y actividades que nos divierten se dice que tenemos "una vida activa".

Un buen guardián debe tener una una vida activa porque esto nos permite conocer, explorar, disfrutar y estar siempre cerca de nuestro entorno. Esto es fundamental si queremos cuidarlo.



# Disfrutando del aire libre.

En nuestra isla hay muchas opciones para disfrutar al aire libre.

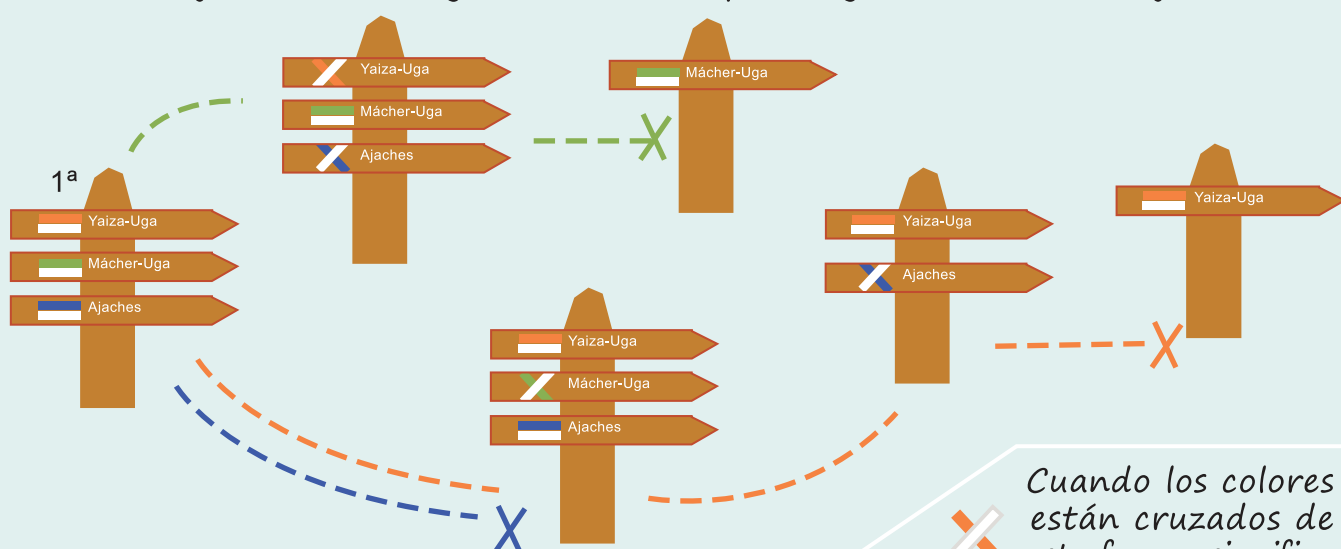
Se puede simplemente jugar en un parque, en un jardín o en la finca de los abuelos, pero también se pueden hacer actividades deportivas más organizadas como por ejemplo, hacer una ruta en bicicleta, visitar alguna granja escuela, participar en alguna prueba deportiva o realizar alguna excursión por un sendero.



En Lanzarote se realizan muchas pruebas deportivas al aire libre durante el año.

En casi todas pueden participar niños de cualquier edad y algunas, como el Ironman de Lanzarote o la Wine Run, son pruebas muy importantes y divertidas.

Si quieres hacer una excursión por un sendero tienes que saber que existen señales que te marcan el camino. Es muy importante seguir estas señales para que no te pierdas. Normalmente cada sendero es un color, por ejemplo, en nuestra primera señal se marca el camino de tres senderos diferentes. Si nuestro sendero es el naranja, debemos seguir las señales que tengan el color naranja.



Cuando los colores están cruzados de esta forma significa que éste ya no es el camino correcto.

# Disfrutando del aire libre.

## Unidad 11

### Ejercicios

## Guardianes del territorio

### ¿Qué hemos aprendido hoy?

- . Lanzarote es una isla con muchos lugares para explorar y un clima perfecto para disfrutarlos al aire libre.
- . Salir a la calle y disfrutar del sol, del aire y de los amigos es muy bueno para nuestra salud y para nuestra autoestima (querernos a nosotros mismos).
- . En Lanzarote se realizan muchas pruebas deportivas en las que pueden participar los niños.
- . En Lanzarote existen caminos a los que llamamos senderos, que están señalizados para que puedas recorrerlos sin perderte.

¡Recuerda, compañero **Guardián del Territorio**, que ahora te toca a ti responder unas preguntas para comprobar si has aprendido muchas cosas con la lección de hoy!

### 1. ¿Puedes rodear las frases que son correctas y tachar las que no lo son?

Es mejor hacer deporte en una sala cerrada para respirar aire fresco.

Tener autoestima significa que estamos orgullosos de ser quienes somos.

Es bueno que nos dé el sol porque sus rayos nos transmiten fósforo y magnesio.

Es mejor hacer deporte con amigos porque de esta manera haces ejercicio mientras te diviertes.

Estar con nuestros amigos es sano para nuestra autoestima.

Tener una vida activa es malo para la salud.

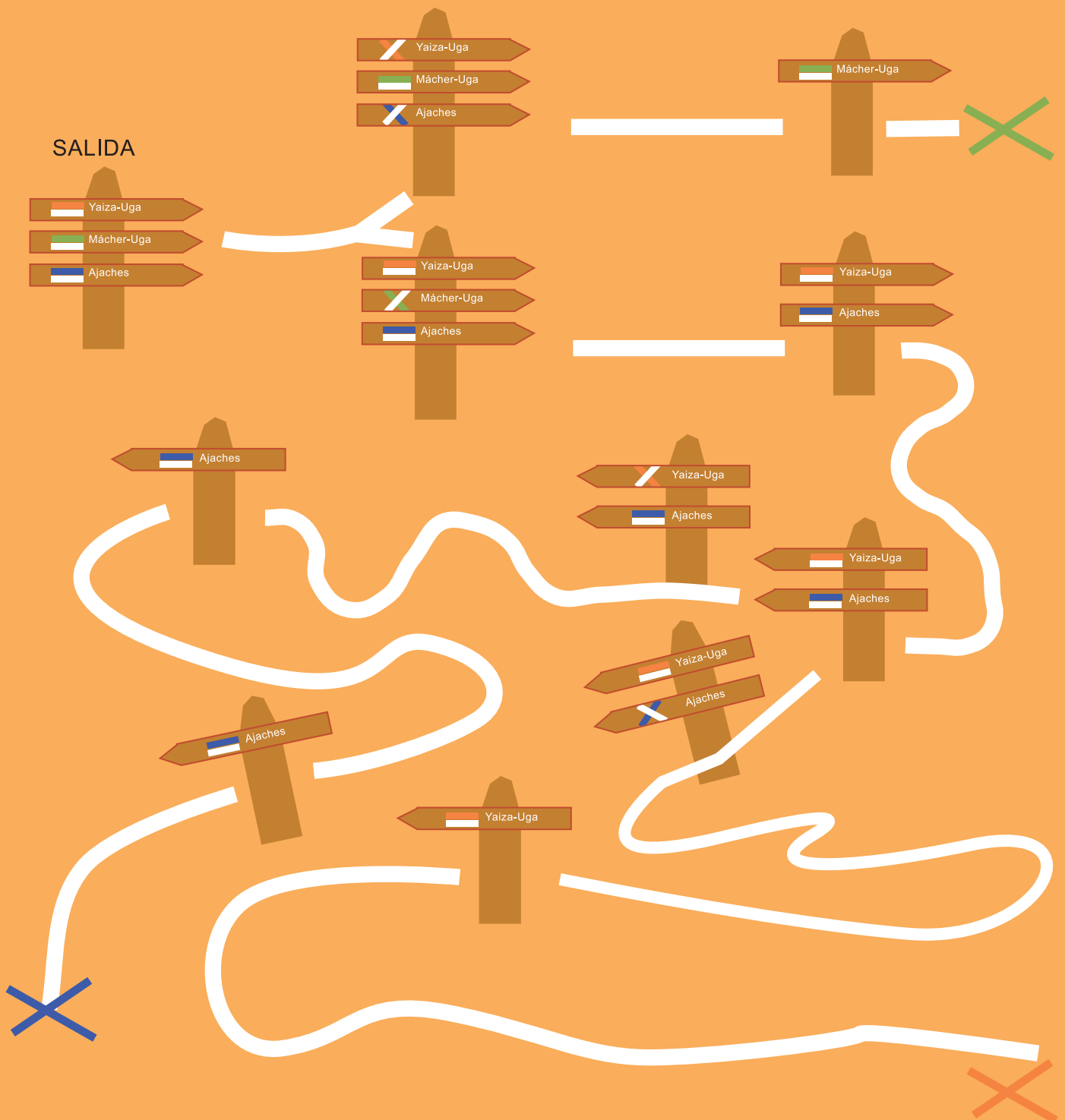
### 2. ¿Puedes decirme qué significa tener una "Vida activa"?

### 3. ¿Sabes porqué Lanzarote es un sitio ideal para disfrutar del aire libre?

### 4. ¿Podrías contar a los compañeros qué es lo que te gusta hacer a ti en tu tiempo libre? ¿Haces alguna excursión de forma habitual? ¿Te gusta ir solo o acompañado? ¿Quiénes suelen ir contigo?

# Disfrutando del aire libre.

5. ¿Puedes dibujar las rutas de los senderos? Utiliza un rotulador naranja para el sendero naranja-blanco, un rotulador azul para el sendero azul-blanco y uno verde para el sendero verde-blanco. Recuerda que cuando los colores se cruzan con el blanco significa que el camino no es el correcto.



# ¡Ya eres un súper Guardián del Territorio!

## Unidad 12

Repaso general

Guardianes del territorio



Esta es nuestra última unidad, así que a estas alturas ya habrás aprendido muchísimas cosas sobre nuestra isla y serás un gran Guardián del Territorio.

Recuerda que esta isla en la que vivimos, Lanzarote, es muy hermosa pero a la vez extremadamente frágil, por lo que debemos hacer todo lo que esté en nuestra mano para protegerla.

*¿Te acuerdas de todo lo que te hemos enseñado en tu entrenamiento de Guardián?*

Unidad 1

- Lanzarote es la isla de Canarias que se encuentra más cerca de la costa de África.
- Lanzarote es una isla de origen volcánico. Hoy en día su paisaje es muy variado.
- Al norte de Lanzarote se encuentran otras islas llamadas: La Graciosa, Alegranza, Montaña Clara, Roque del Este y Roque del Oeste.

# ¡Ya eres un súper Guardián del Territorio!

Unidad 2

- En Lanzarote soplan los vientos Alisios, que son muy importantes porque son los que hacen que nuestro clima sea suave; esto quiere decir que no hace ni mucho frío ni mucho calor.
- Los agricultores utilizan el viento constante de la isla para moler grano con molinos y molinas de viento.

Unidad 3

- En Lanzarote hay un tipo de palmera llamada Fénix Canariensis que es fundamental para nuestros paisajes.
- Los artesanos aprovechan las hojas de las palmeras para hacer productos de cestería como sombreros y cestas.
- De las palmeras se obtiene también la miel de palma y el guarapo.

Unidad 4

- Los campesinos de Lanzarote se cubren siempre muy bien su piel para protegerla del sol, por eso es característico el uso de los sombreros.
- Cuidar del campo es importante ya que es parte del paisaje de Lanzarote y nos da productos frescos que es lo mejor para nuestra salud.

Ud. 5

- En Lanzarote se cultiva la cochinilla en los campos de tuneras.
- La cochinilla es un insecto del que se utiliza su sangre como colorante.



# ¡Ya eres un súper Guardián del Territorio!

## Unidad 6

- La actividad pesquera fue muy importante hace años en Lanzarote. Hoy en día sigue habiendo pesca de costa o bajura. Se realiza una pesca sostenible, es decir, respetuosa con el medioambiente.
- Es muy importante la pesca de atún, caballa y sardinas.
- Existen pescas muy peculiares como la de lapas y gambas.

## Unidad 7

- En Lanzarote se saca la sal del mar.
- Para sacar la sal del mar se construyen Salinas, que son pequeños charcos de agua de mar. El sol evapora el agua del mar dejando la sal en el fondo de estos charcos.

## Unidad 8

- En Lanzarote se cultiva utilizando el rofe como aislante que ayuda a captar la humedad de las noches y a evitar que el sol del día seque la tierra a la que cubre.
- Las huertas en Lanzarote tienen que protegerse del viento, por eso es frecuente que los agricultores planten en un nivel más bajo que el nivel del suelo.
- La Geria es una plantación enorme de parras, que son las plantas de las uvas.
- La Geria se encuentra cubierta de rofe para obtener la humedad de la noche y cada parra se encuentra en un agujero para protegerse del viento.



# ¡Ya eres un súper Guardián del Territorio!

Unidad 9

- Otra forma de cultivo común en Lanzarote es el cultivo con jable.
- El jable es la arena que trae el viento desde África.
- El jable realiza en las huertas la misma función aislante que el rofe.
- Los productos que se cultivan en jable son sobre todo batatas, sandías y melones.

Unidad 10

- Hay animales que ayudan mucho en el campo con su fuerza. Son los burros y los camellos. Pueden tirar el arado o transportar la carga.
- En Lanzarote se crían otros animales como las gallinas, las cabras, los conejos o los cochinos, de los que se obtienen productos como huevos, leche, queso, carne y pieles.

Unidad 11

- En Lanzarote se goza siempre de un clima muy suave con lo que es muy agradable estar en la calle y disfrutar del entorno.
- Llevar una "vida activa" es algo muy positivo para nuestra salud. Es importante hacer ejercicio, moverse habitualmente y comer sano.
- En Lanzarote es muy fácil llevar una vida activa porque existen muchas rutas, senderos y caminos entre bonitos paisajes que podemos disfrutar con nuestra familia o amigos.
- También en Lanzarote se realizan pruebas deportivas durante el año que son muy divertidas y en la que pueden participar personas de cualquier edad.

Hasta aquí ha sido todo,  
Amigo **GUARDIÁN DEL TERRITORIO!**

No te olvides jamás de que tú eres una parte fundamental en nuestro equipo para cuidar, amar y proteger la hermosa isla en la que vivimos...

**¡HASTA SIEMPRE!**

El proyecto "**Guardianes del Territorio**" ha sido llevado a cabo por el Área de Paisaje y Soberanía Alimentaria del Cabildo Insular de Lanzarote.



Dirección de Proyecto: Francisco J. Fabelo Marrero  
Supervisión y corrección: Carmen R. González Rodríguez

Redacción, maquetación e ilustración. Mayte Pozo / **Formulacreativa**  
mayte@formulacreativa.es  
Tel.: 648.189.580